

Nättraby – Alnaryd – Elmeboda Järnväg

Bert Myde

Bakgrund

Detta exponat visar posthistoria kring Nättrabybanan och järnvägens betydelse för posthanteringen i bygden. Exponatet omfattar tiden från när första etappen stod färdig den 1 juni 1895 och fram till 1 juli 1948 då verksamheten togs över av SJs busslinjenät.

Banan byggdes i tre etapper.

- Nättraby—Alnaryd öppnades den 1 juni 1895
- Alnaryd—Eringsboda öppnades den 1 juli 1905
- Nättrabyhamn—Älmeboda den 20 december 1910

Banan slutade trafikeras 1936 och en busslinje ersatte. Järnvägen lades ned 1 december 1939 från Älmeboda till Berg och avtalet med posten om skötseln av poststationerna sades upp. Nättrabydalens Trafikaktiebolag bildas 1 januari 1942. En liten del mellan Nättrabyhamn och Berg behölls för grustransporter fram till årsskiftet 1945/1946.

Några fakta kring Nättrabybanan

Den kallades "Krösbanan" som är ett dialektalt ord för lingon vilket det är gott om i trakten. Banan var Sveriges längsta med sina 49 km och spårvidden 600 mm. Normalspårvidden i Sverige är 1435 mm. Nättrabybanan hade 5 ånglok och ett diesellok samt ett 70-tal vagnar. Den största tillåtna hastigheten var 20 km/h och höjdes 1933 till 32 km/h. Hela resan tog 2 timmar och 45 minuter. Banan upp mot Älmeboda hade ett rätt starkt motlut på 16,67 promille. Det betyder att på en sträcka på 1000 meter är höjdskillnaden 16,67 meter. En jämförelse med linjen Stockholm—Göteborg där banans största lutning är 10 promille.

Syfte

Exponatet visar de olika normalstämplor (nst), vykort, foton och andra dokument som fanns på poststationerna under järnvägens historia.

Sällsynthet

Objektets sällsynthet markeras med text och dubbla ramar.

Källor

Lennart Welander, NAEJ Nättrabybanan

Erik Lindgren, Posten kring Krösbanan

Erik Lindgren, Posthistoria från fem socknar i Blekinge

Facit Postal X

Svenska Järnvägsklubben, Järnvägsdata med trafikplatser. Foton kommer därifrån

Tobias Andersson, en skrift om Axel E Lindvall

Stämpeldatabasen

Ångbåtstrafik på Nättrabyån

Axel E Lindvall hade 1884 startat passagerar- och godstrafik med ångslupar mellan Nättrabyhamn och Karlskrona. Som Landstingsman kom han i kontakt med de problem som landsbygdens isolering innebar. Vägarna till socknarna norr om Nättraby var väldigt dåliga vid den här tiden och det behövdes bättre kommunikationer.



Ångbåten Nättraby.



På världsutställningen i Paris 1889 fick Décauilles järnvägssystem sitt genombrott. Lindvall befann sig där och tog intryck av det billiga och smidiga system som 600 mm spårvidd innebar.

1892.

SVENSK FÖRFATTNINGS-SAMLING.

N^o 18.

TRANSSUMT AF KONGL. MAJ:TS NÄDIGA SKRIFVELSE

till Dess Befallningshafvande i Blekinge län, angående fridlysning af jernväg mellan Nättraby och Alnaryd.

OSCAR &c. &c. Vår ynnest &c. Vi gifve Eder härmed till underdånig efter rättelse i nåder tillkänna, att Vi denna dag, i sammanhang med beviljande åt Axel E. Lindvall, Henrik Nerman, K. M. Nelsson med flere af sökt rättighet att, enligt nu jemväl faststald plan, anlägga och till allmänt begagnande mot afgift upplåta jernväg af 0,6 meters spårvidd från Nättraby station å Mellersta Blekinge jernväg till Alnaryd jemte ett hamnspår från berörda station till Nättraby kyrka, funnit godt — — — — —

i nåder förordna, att berörda jernvägsanläggning med dertill hörande telegraf- och telefoninrättningar skall åtnjuta samma skydd, som jemlikt 19 kap. 11, 12, 13 och 21 §§ strafflagen tillkommer dylika af staten utförda anläggningar; och åligger det Eder att sistomförmälda nådiga beslut behörigen kungöra inom länet. Stockholms slott den 26 Februari 1892.

Under Hans Maj:ts

Vår allernådigste Konungs och Herres frånvaro,
Dess tillförordnade regering:

CARL.

HJ. PALMSTIERNA.

L. ÅKERHIELM.

V. L. GROLL.

A. Wennberg.

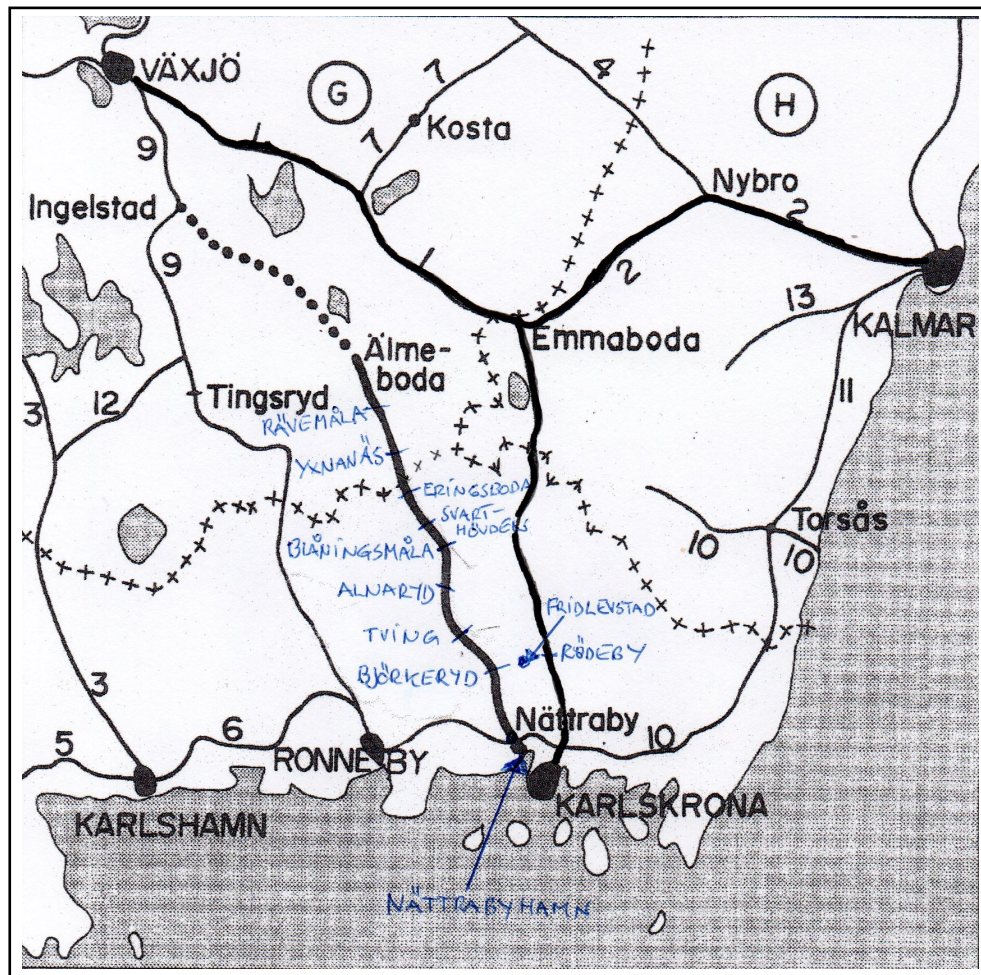
(Civildepartementet.)

Fridlysning innebär rätten till att anlägga och driva en anläggning. Koncession beviljades att påbörja byggandet senast 1 december 1892.



Aktiebrev från andra etappen Nettraby—Alnaryd—Eringsboda. Baksidan visar några trevliga stämplat. Aktiebrevet är förminskat då det är större än A4.

Nättrabybanans sträckning



Fridlevstad nst 16



Rödeby nst 14



Tving nst 10



Elmeboda nst 16

Ovan visas några stämplor före NAEJs tillkomst.

Järnvägarna Karlskrona – Emmaboda – Växjö – Göteborg och Växjö – Ronneby fanns redan.

När järnvägen mellan Växjö och Karlskrona öppnades 1874 fanns en kärrpostlinje som gick över Älmeboda – Eringsboda – Tving – Fridlevstad till Rödeby.

När NAEJ byggdes påverkade det flera poststationer som Fridlevstad, Rödeby, Eringsboda, Älmeboda och Tving. Fridlevstad försvann helt och hållet och de andra flyttades till järnvägsstationerna då de öppnades från 1 juni 1895 och framåt.

På kartan syns den tänkta fortsättningen på banan upp till Ingelstad som aldrig blev av.

Det finns lok och vagnar från Nättrabybanan bevarade hos ÖSIJ Östra Sörmlands Järnväg. Nedan ses loket "K M Nelsson".



Leveransfoto på loket Axel E Lindvall med upphovsmannen framför.

Några vagnar från Nättrabybanan som finns bevarade hos ÖSIJ.



3:e klass passagerarvagn. Det fanns endast 2:a och 3:e klass vagnar.



Godsvagn.

Nettraby—Alnaryds Jernväg.

No 7. Tidtabell från och med den 1 Oktober 1897.

Kilometer från Alnaryd	Alnaryd—Nettraby hamn.		Alla dagar.		Biljettpris från Alnaryd.		Kilometer från Nettraby hamn	Nettraby hamn—Alnaryd.		Alla dagar.		Biljettpris från Nettraby hamn			
	No 1.	No 2.	No 1.	No 2.	Enkel tur. Tur- & retur			No 2.	No 4.	No 2.	No 4.	Enkel tur. Tur- & retur			
					II	III						II	III	II	III
Alnaryd	afg.	6.25	1.30	—	—	—	—	Från Carlskrona (ängslup)	afg.	8.30	2.20	—	—		
2 Tving	ank.	6.25	1.41	0.20	0.15	0.30	0.35	Till Nettraby hamn	ank.	8.30	2.20	—	—		
7 Bolatorp	afg.	6.43	1.58	0.45	0.35	0.70	0.65	Nettraby hamn	afg.	9.30	3.20	—	—		
10 Björkeryd	afg.	7.02	2.17	0.60	0.45	0.90	0.70	1 Nettraby	ank.	9.35	3.25	0.15	0.10	0.20	0.15
16 Nettraby	ank.	7.30	2.35	1.00	0.75	1.50	1.15	2 Karlskrona	afg.	—	—	—	—	—	
Till Carlskrona	afg.	8.30	—	—	—	—	—	3 Ronneby	afg.	8.30	19.00	—	—	—	
Ronneby	afg.	9.30	—	—	—	—	—	4 Carlskrona	afg.	8.30	2.20	—	—	—	
Karlskrona	afg.	11.00	—	—	—	—	—	Nettraby	afg.	9.30	3.20	—	—	—	
Nettraby	afg.	7.35	2.40	—	—	—	—	7 Björkeryd	afg.	9.35	3.25	0.45	0.30	0.70	0.45
Nettraby hamn	ank.	7.30	2.45	1.00	0.75	1.50	1.15	10 Bolatorp	afg.	10.4	4.4	0.60	0.45	0.90	0.70
Från Nettraby hamn (ängslup)	afg.	7.30	3.25	—	—	—	—	14 Tving	afg.	10.35	4.35	0.85	0.65	1.30	1.00
Till Carlskrona	ank.	8.30	3.25	—	—	—	—	17 Alnaryd	ank.	10.35	4.35	1.00	0.75	1.50	1.15

1a. Tiden från och med kl. 6.45 på aftonen till och med kl. 5.25 på morgonen angivnes med understruken minutsiffert.
 2a. Vid *Kanholms, Hämsholms, Berg* och *Måstad* göra tågen ett kort uppehåll, så resande finnas att upptaga eller afstämna.
 3a. Enkel jernvägsbiljett gäller för fram- och återresa samma dag mellan alla stationer.
 4a. Tur- och returbiljett gäller 1 dag från och med afstämningstiden.
 5a. Direkta biljetter, de icke för barn, säljas via Nettraby hamn från jernvägens stationer till Carlskrona och tvärtom.

Styrelsen.

Länshöfverintendent i Karlskrona. 1897.

Tidtabell från första etappen 1897.

Nättraby—Alnaryd—
Älmeboda Järnväg.
Får icke överlätas.

**YXNANÄS—
TVING
och åter.**

Gäller 10 dagar.

3:e Klass Kr. 2.⁵⁰

Yxnans—
Tving.
0529

Nättraby—Alnaryd—Älme-
boda Järnväg.

15 öre.

N:r 147.

Biljetten skall avrivas från
rullen i passagerarens närv.

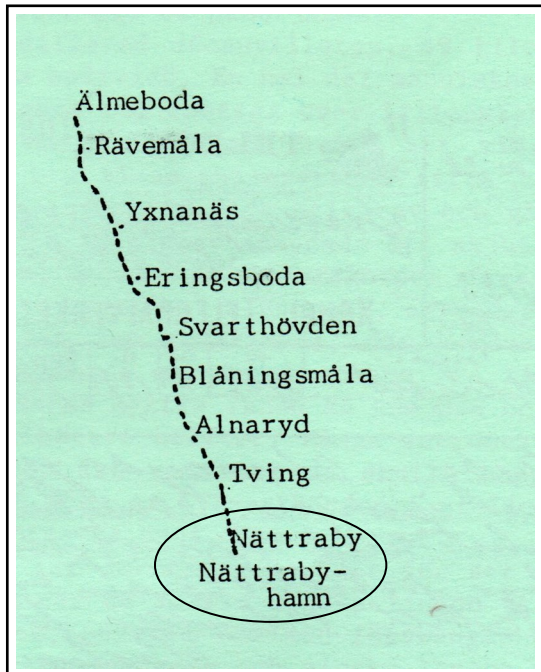
213		Älmeboda—Nättrabyhamn—Älmeboda.										213		
		Bt 1	Bt 3	Bt 5		Nättraby—Alnaryd— Älmeboda järnv.					Bt 2	Bt 4	Bt 6	
		II, III	II, III	II, III	II, III						II, III	II, III	II, III	
Enkelt tid. o. lörd.	Dagst. inom Ti o. L.	4.15	7.30	8.12	0	fr. Älmeboda	t.	11.11	6.12	—	↑	↑	↑	
		4.25	7.43	8.25	4		» Räfvenmäla	fr.	11.0	5.59				—
		4.40	8.4	8.46	10		» Yxnans	—	10.39	5.38				—
		5.10	8.30	4.18	18		» Eringsboda	»	10.15	5.14				9.1
		5.20	8.44	4.27	28		» Svarthöfden	»	9.57	4.56				8.25
		5.42	8.56	4.41	26		» Blåningsmåla	»	9.44	4.43				8.42
		6.5	9.19	5.8	32		» Alnaryd	»	9.25	4.23				8.22
		6.14	×	×	34		» Måstad	»	×	4.8				×
		6.24	9.32	5.17	35		» Tving	»	9.7	4.8				8.2
		6.33	×	×	37		» Berg	»	×	3.51				×
		6.40	×	×	39		» Bråstorp	»	×	3.45				×
		6.57	9.58	5.44	42		» Björkeryd	»	8.40	3.82				7.20
		×	×	×	44		» Kamlehällar	»	×	×				×
		×	×	×	46		» Kanholms	»	×	×				×
		7.19	10.20	6.2	48		» t. Nättraby	»	8.16	3.4				7.15
8.35	10.55	6.42	—	t. Karlskrona 211	fr.	7.15	2.20	6.45						
—	5.22	10.23	—	» Växjö 194	»	8.42	6.20	11.45						
—	6.58	9.38	—	» Stockholm C	»	10.27	10.2	—						
8.55	10.54	7.42	—	» Ronneby 211	»	6.55	2.20	5.15						
—	2.25	9.20	—	» Kristianstad 211	»	6.22	10.55	—						
—	6.15	1.20	—	» Hålsingborg 211	»	2.45	6.50	—						
—	5.41	12.58	—	» Malmö 25	»	3.10	7.36	—						
—	—	5.15	—	fr. Ronneby 211	t.	—	4.53	7.42						
—	10.0	—	—	» Karlskrona 211	»	—	3.50	—						
7.26	10.25	6.13	—	fr. Nättraby	t.	8.12	2.57	7.1						
7.33	10.32	6.22	49	t. Nättrabyhamn	fr.	8.5	2.50	7.0						
7.55	10.35	6.43	—	fr. Nättrabyhamn	t.	17.40	2.40	6.42						
8.30	11.5	7.22	—	t. Karlskrona	fr.	17.10	2.5	6.2						

! Sön- och helgdagar avg. ängslupen från Karlskrona 7.25 f. m.
 » Nättrabyhamn 8.5 f. m.

Ovan exempel på några biljetter.

Tidtabell när hela sträckan var byggd. Utdrag ur Sveriges kommunikationer.

Ett sätt att presentera post- och järnvägsstationerna är att göra en resa från söder till norr. Först något om posten i Nättraby före NAEJs tillkomst.



Poststationen Nettraby öppnades 1 juni 1871.



Tidig Nettraby nst 10

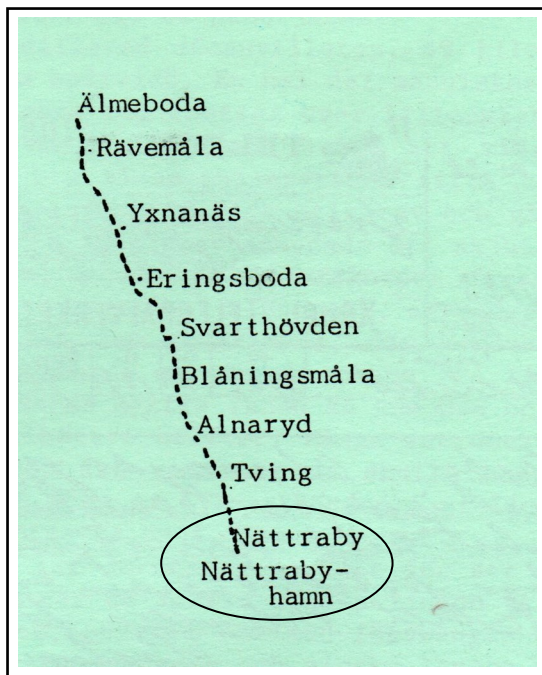


Nettraby nst 14



Nettraby station öppnades 1899 och blev senare en del av Blekinge kustbana.

Resan startar vid Nättrabyhamn. Det fanns inget stationshus när tågen började gå och stationshuset uppfördes 1908 men inte förrän den 1 juni 1910 började postverket använda sträckan mellan Nättraby och Nättrabyhamn.



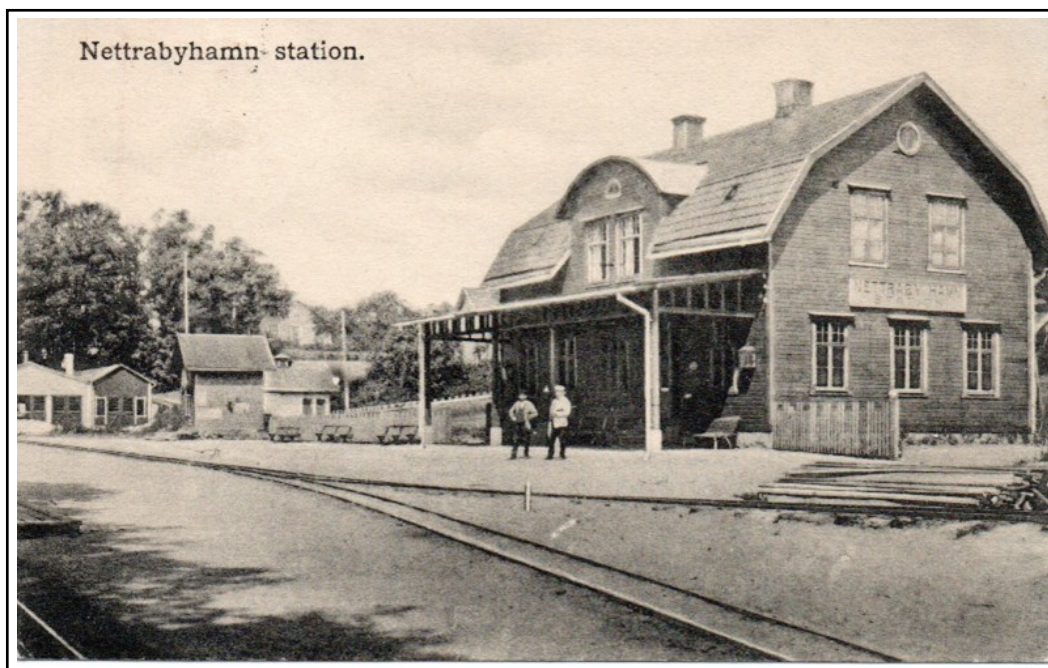
Nättrabyhamn nst 33
1910—1945



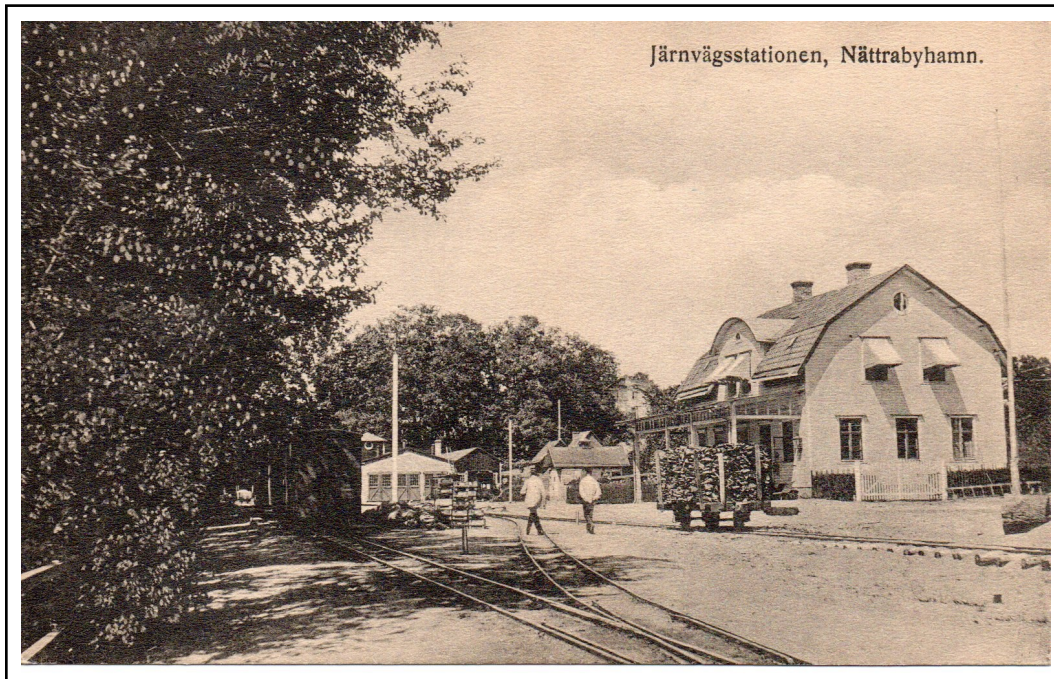
Nättrabyhamn nst 33
1910—1945



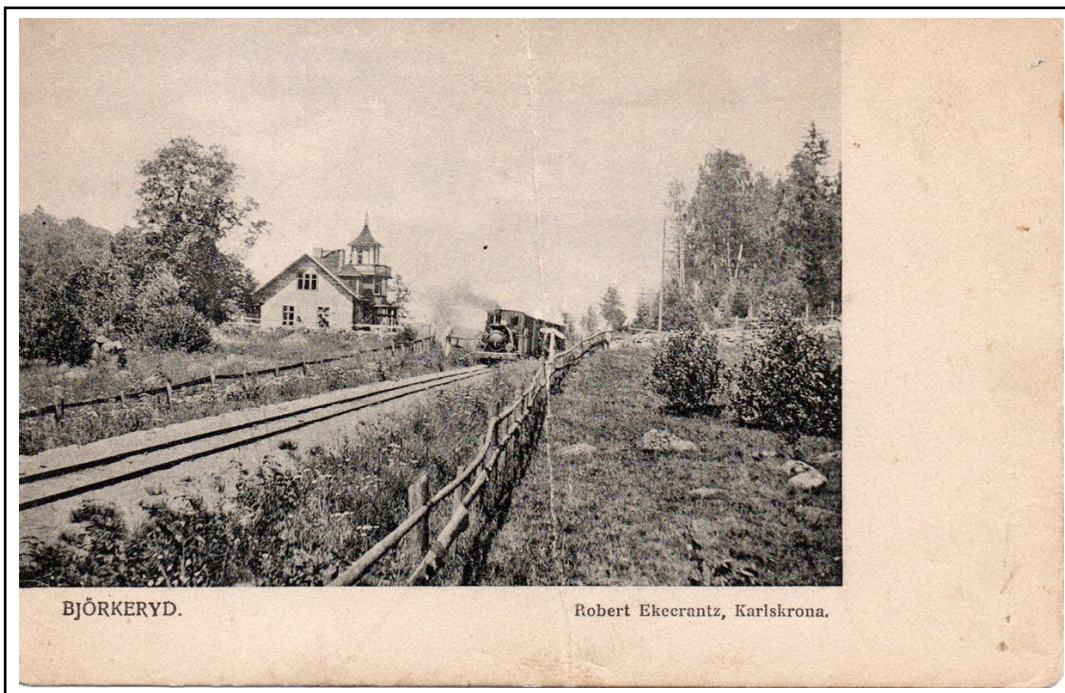
Nättrabyhamn nst 59b
1945—1954



Nättrabyhamns station. Tidigt vykort från ca 1910 med stavningen Nettrabyhamn.

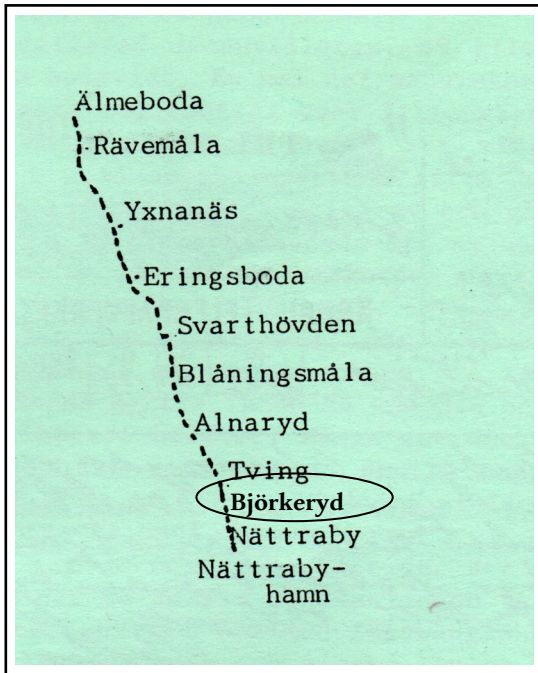


Nättrabyhamn. Nu är stationsskylten med stavningen "Nettrabyhamn" nertagen och stavningen ändrad. Vykort ca 1915.



Färden går vidare mot Björkeryd och här passerar tåget Bränteknuvavägen.

Första stationen efter Nättrabyhamn blir Björkeryd där förenad post- och järnvägsstation öppnades 1 juni 1895.



Björkeryd nst 14
1895—1931

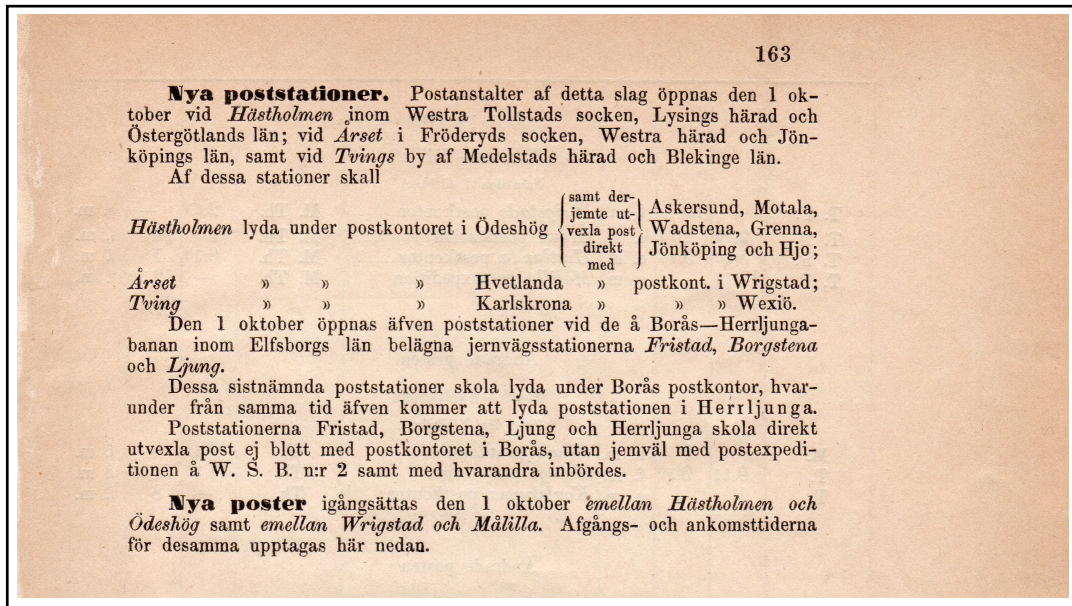


Björkeryd nst 59b
1931—1970



Järnvägsstationen Björkeryd med semaforen ställd i "stopp".

I Tving inrättades redan 1 oktober 1863 en poststation. I och med Nättrabybanans tillkomst flyttades posten till stationen 1 juni 1895.

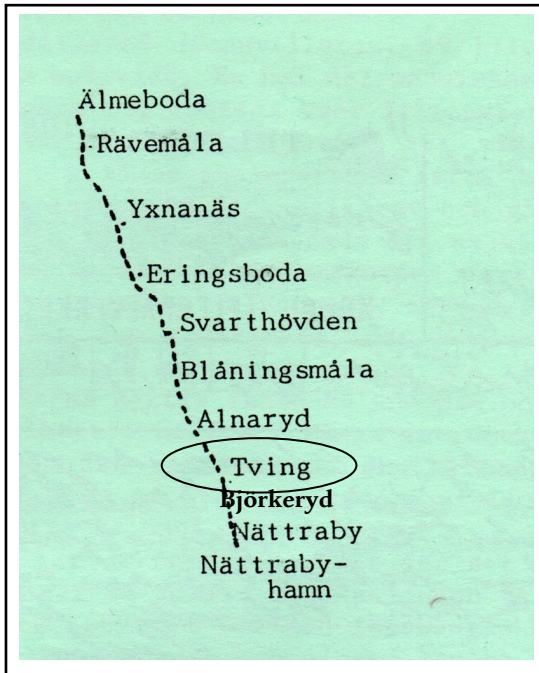


Cirkulär från posten 1863 om Tvings öppnande.



I denna pastoral idyll är ett tåg på väg norrut mot Tving. Loket drar en passagerarvagn och en godsfincka. I bakgrunden syns Tvings kyrka. Där ligger min far, farfar, farmor och annan släkt begravda.

Nästa station är Tving dit posten också flyttade vid öppnandet den 1 juni 1895.



Tving nst 14
1893-1941



Tving nst 58p
1919-1992



Tving nst 59b
1941-1992



Tvings station med ett timmervagnar och en passagerarvagn på väg söderut. Vykortet är från efter 1906 då stationen fått en tillbyggnad.



Foto från Tvings station med godsmagasin och träsemafor. Tåget är på väg norrut.



Foto från hållplatsen Måstad mellan Tving och Alnaryd. Några okända personer på en tralla.

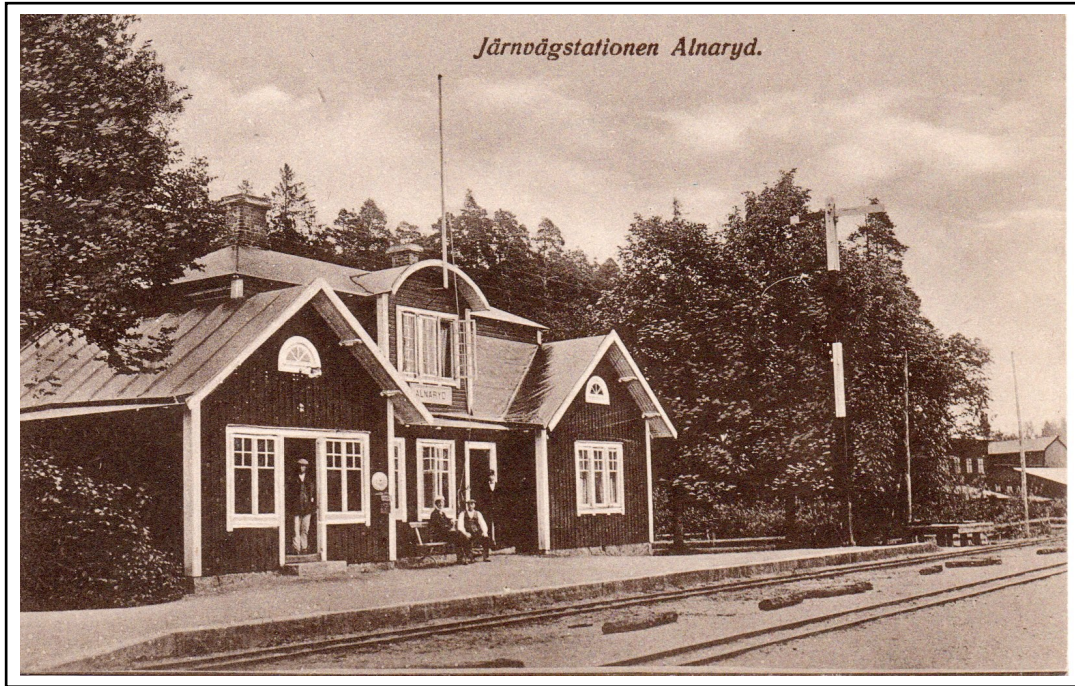
Redan den 1 januari 1874 inrättades en poststation i Alnaryd. När järnvägen Växjö—Karlskrona tagits i bruk i augusti samma år ansåg landskansliet i Karlskrona att posten i Alnaryd kunde dras in. Närheten till Tving (ca 3 km) bidrog säkerligen också. Poststationen drogs in den 30 juni 1875. Stämplarna från den tiden är ytterst sällsynta.



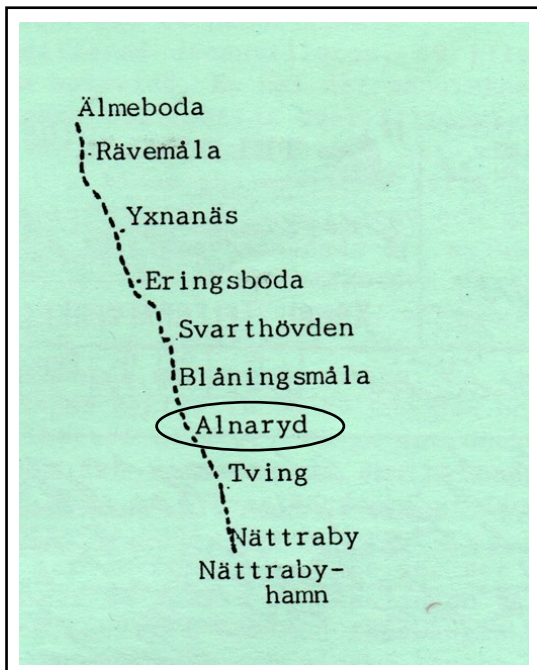
Den nya posten öppnades som de övriga på etapp 1 av järnvägen den 1 juni 1895. Vykortet visar stationshuset före ombyggnaden 1912.



Baksidan på vykortet ovan med normalstämpel 14 Alnaryd 1902.



Vykortet visar stationshuset efter ombyggnaden 1912. I höger bildkant skimtar man Alnaryds bruk.



Alnaryd nst 14
1895—1947



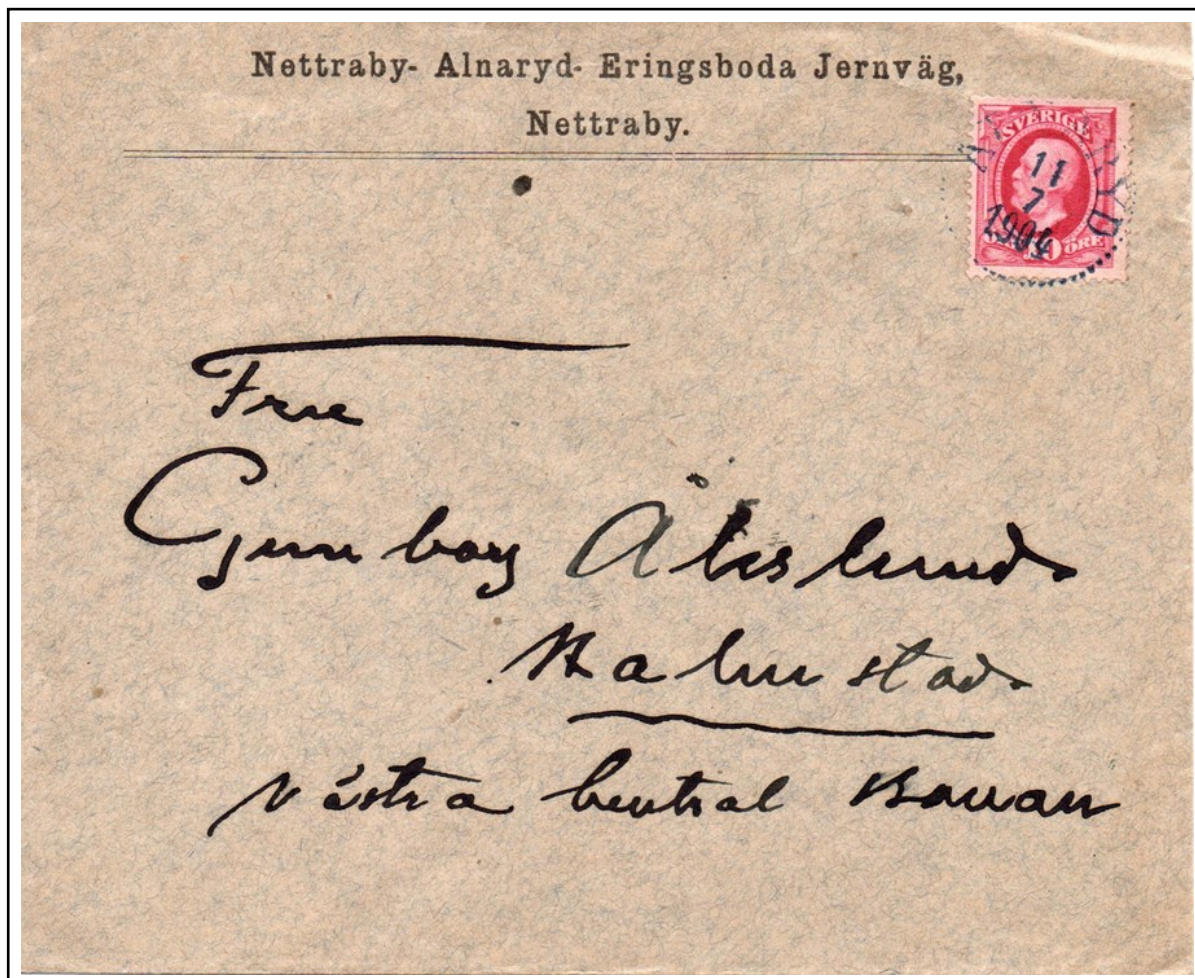
Alnaryd nst 14
1895—1947



Alnaryd nst 59b
1947—1962

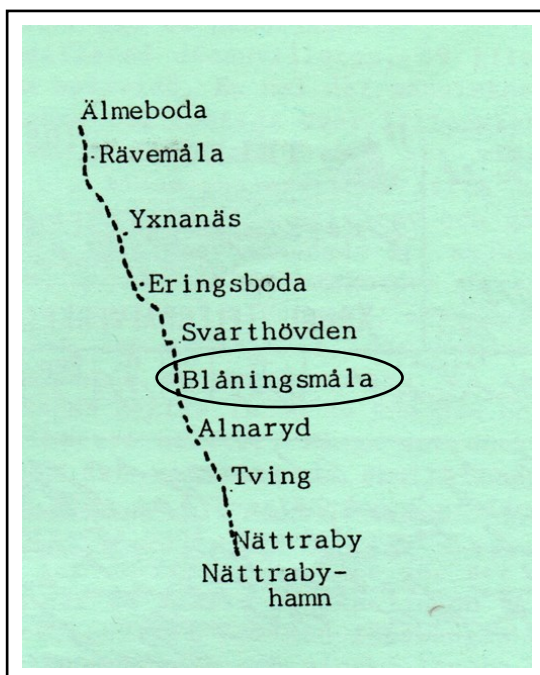


Foto på Alnaryds station. På bilden syns brevlådan och skylten på poststationen. Del av plattformen finns ännu kvar och huset är ombyggt till villa.

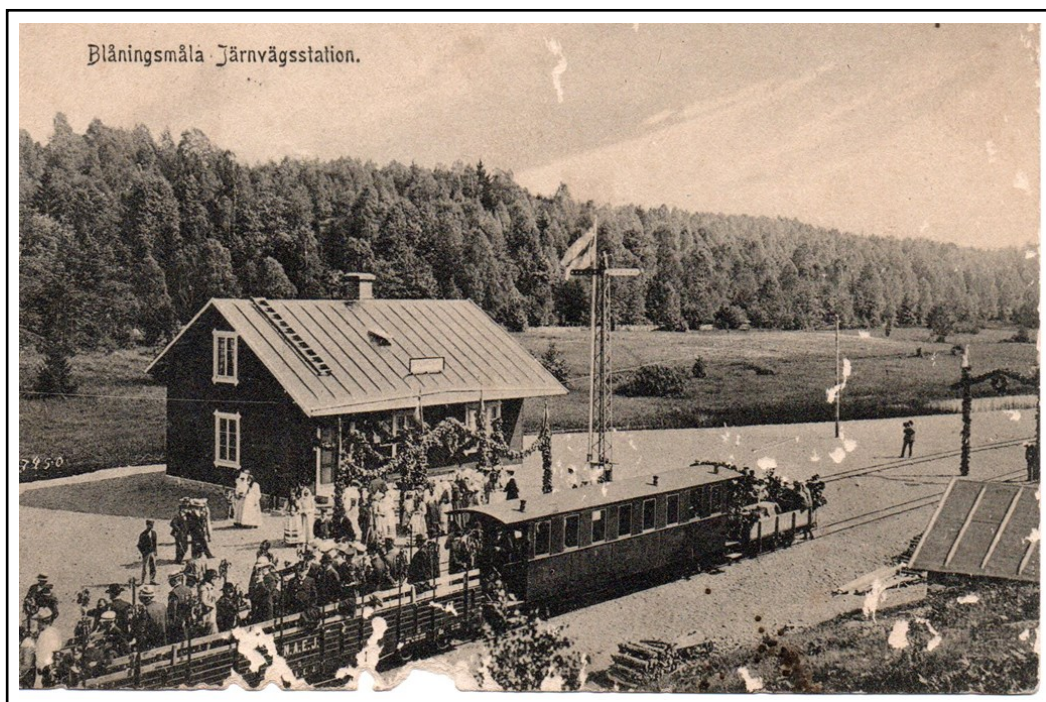


Brev stämplat Alnaryd 1904. Här har man varit förutseende och hade tryckt upp kuvert med företagets tryck ända till Eringsboda fastän sträckan öppnades först den 1 juni 1905.

Ettapp 2 invigdes den 25 juni 1905. Posten kom igång 1 juli 1905 och poststationerna Blåningsmåla, Svarthövden och Eringsboda öppnades i stationshusen.



Blåningsmåla nst 33
1905-1948



Blåningsmåla Järnvägsstation.

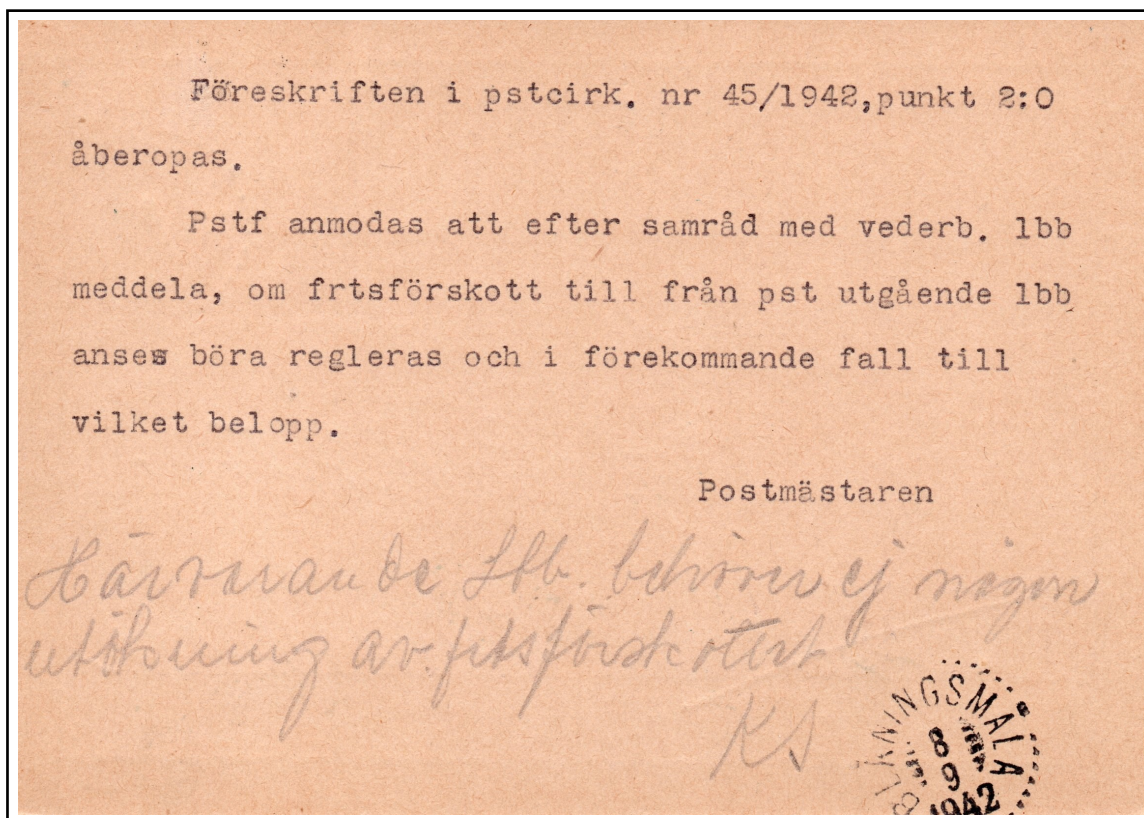
Vykort från invigningen den 25 juni 1905.



Nyårshälsning skickad till USA.

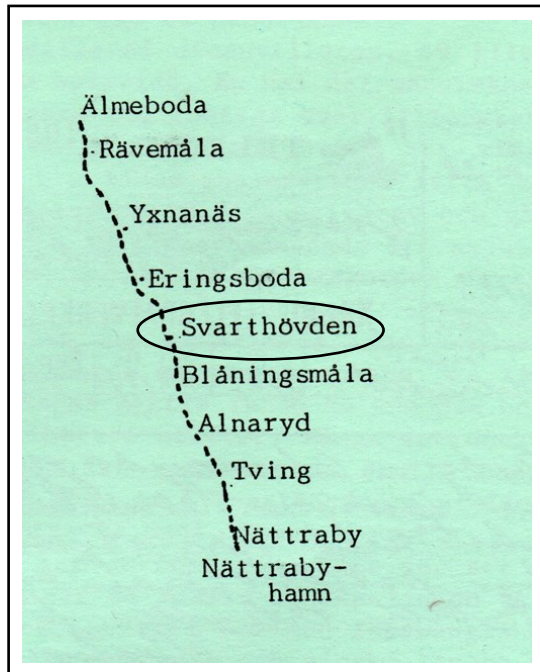


Baksidan till nyårshälsningen. Avstämplad i Blåningsmåla med nst 33 den 14 december 1910.



En försändelse från Postmästaren i Karlskrona angående tillgången på frankotecken för lantbrevbäraren som enligt Blåningsmåla inte behöver någon utökning.

Stationen Svarthövdén invigdes också den 25 juni 1905 och posten öppnades den 1 juli 1905.



Svarthövdén nst 33
1905-1945

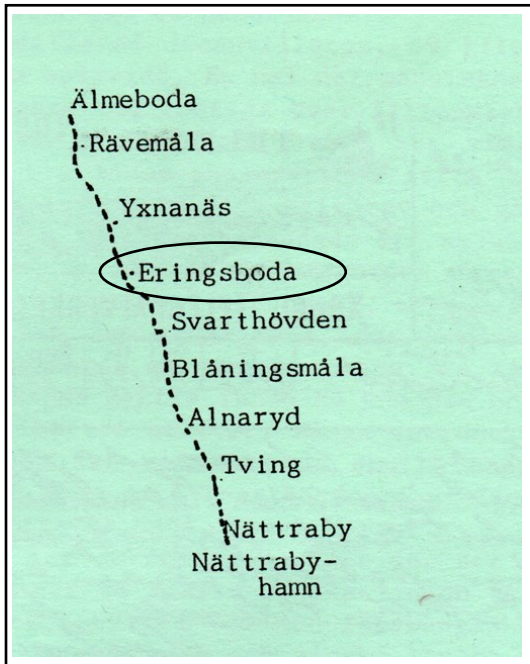


Svarthövdén nst 59b
1945-1951



Foto på tågmöte i Svarthövdén.

Eringsboda fick poststation redan 1 januari 1872. Poststationen utväxlade post med kärppostlinjen Växjö—Ronneby—Karlskrona. När stationen öppnades 1 juli 1905 inrättades posten där.



Eringsboda nst 14
1886-1936



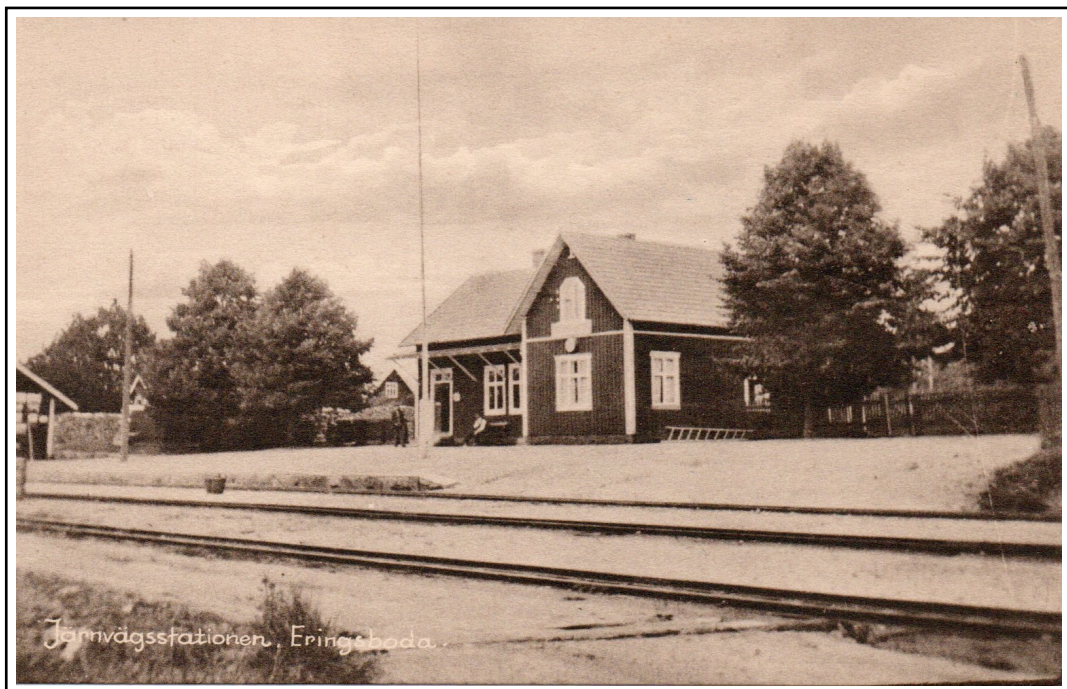
Eringsboda nst 14
1886-1936



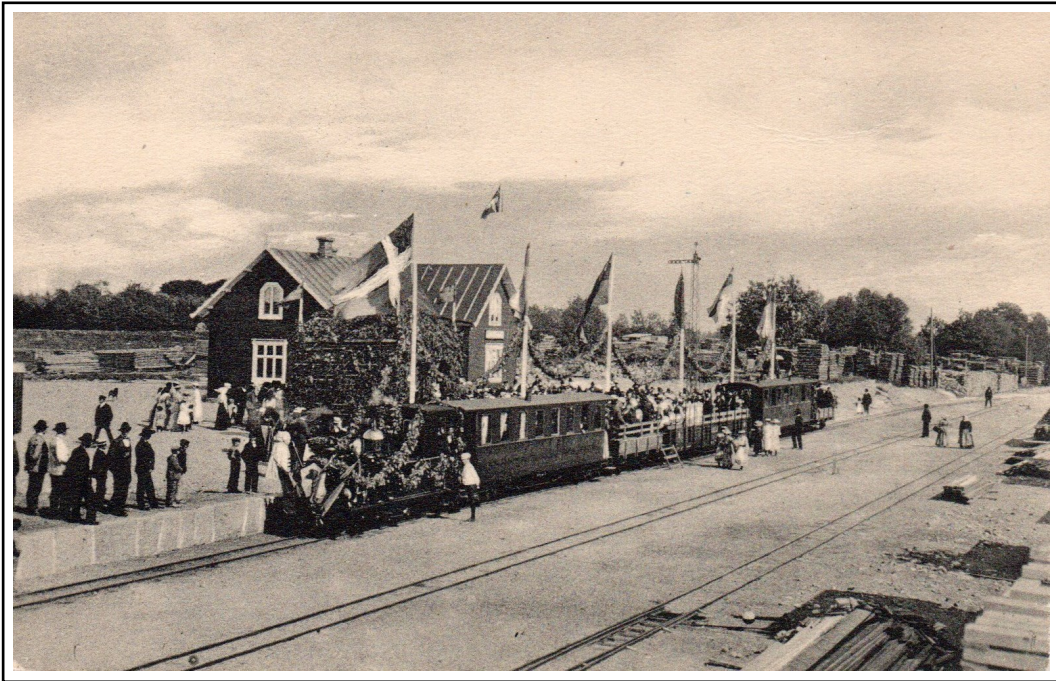
Eringsboda nst 59b
typ 1 1937-1946



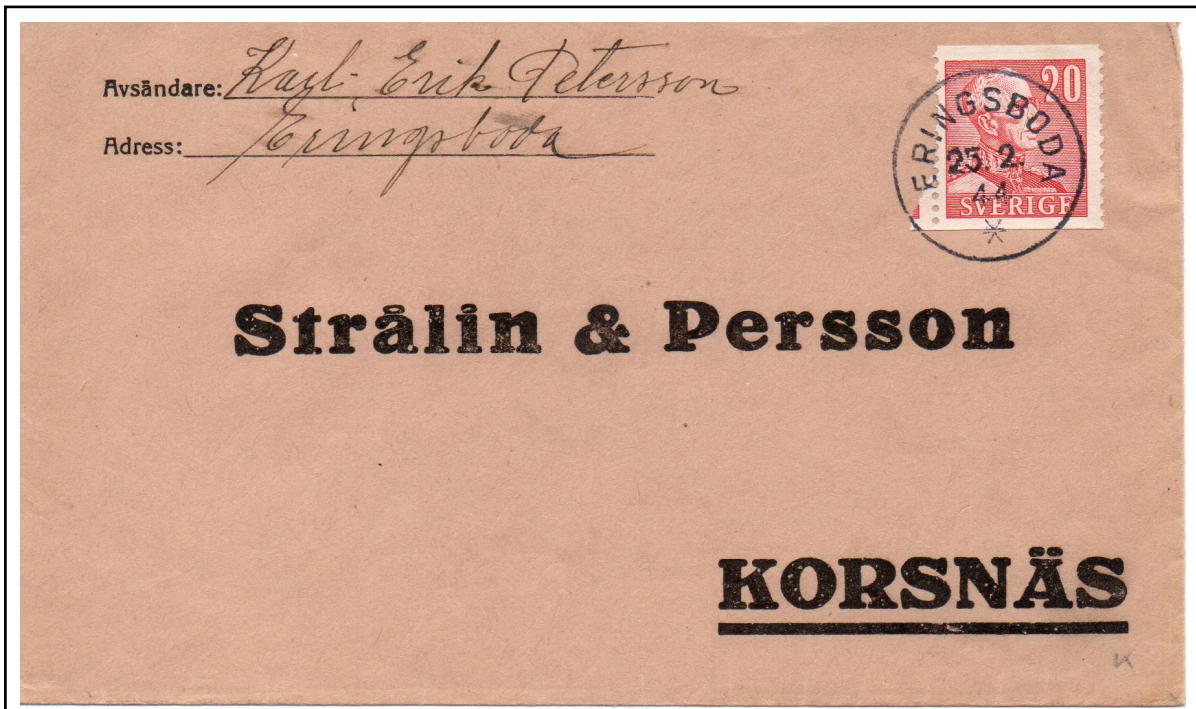
Eringsboda nst 59b
typ 2 1941-1961



Eringsboda järnvägsstation.

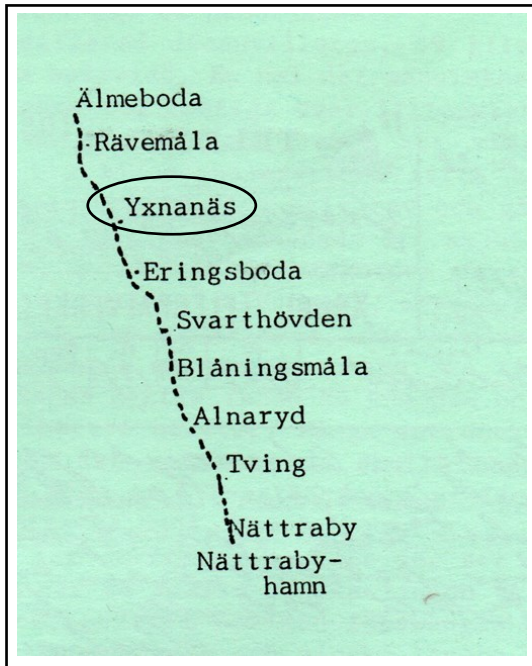


Invigningen av Eringsboda järnvägsstation den 25 juni 1905.



Försändelse med Eringsboda nst 59b typ 2.

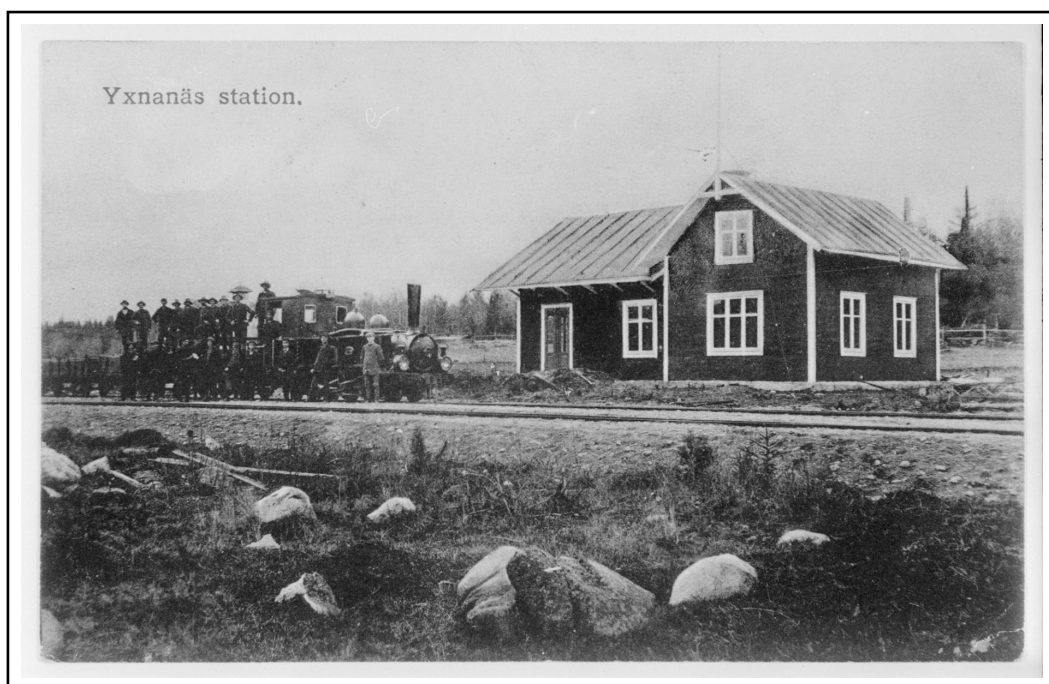
Den tredje etappen av Nättrabybanan från Eringsboda till Älmeboda öppnades den 20 december 1910. Yxnanäs som ligger i Småland och Kronobergslän blev den tredje poststationen inom Älmeboda socken.



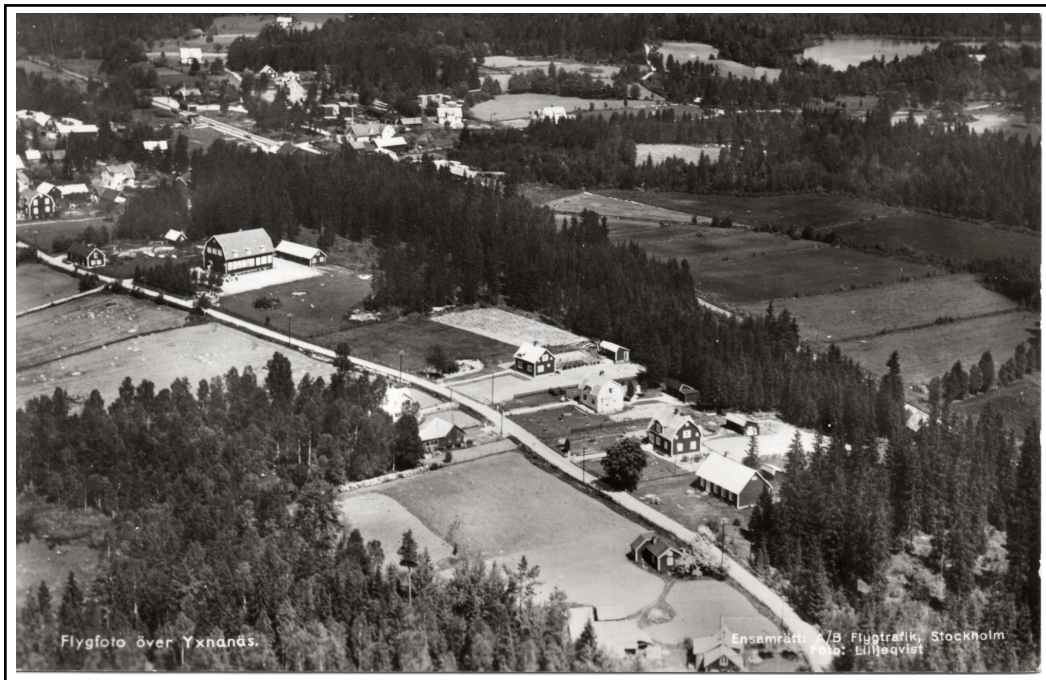
Yxnanäs nst 33
1910-1938



Yxnanäs nst 59b
1938-1965



Vykort troligen från 1909. Stationshuset är inte färdigbyggt och rallarna har ställt upp för fotografering.



Flygfoto över Yxnanäs från 1930-talet. Järnvägen kan skönjas uppe i det vänstra hörnet.

3

Inlämningsbevis rörande rekommenderad försändelse.

Å härvarande poststation har denna dag blifvit till befördran inlämnadt

ett rekommenderadt bref, _____ adresserat till

Karlströman och *Emil Lundgren* ;

hvarå detta till bevis meddelas.

Befodringsafgift	10	öre	
Rekommendationsafgift	15	"	
Summa	25	öre.	



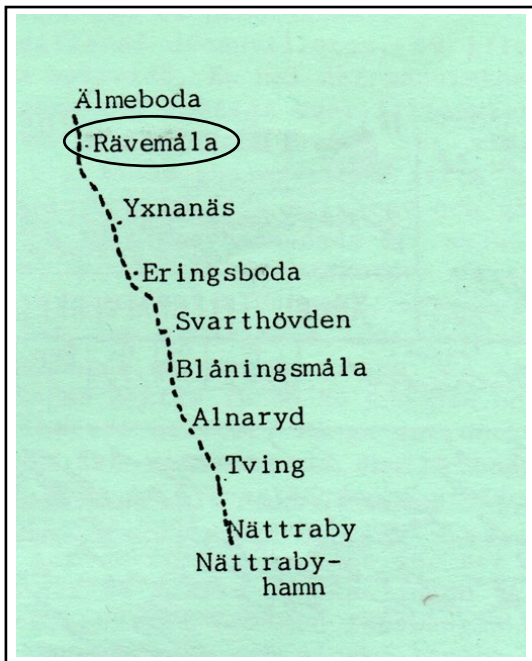
Frederik Ohlsson

Blankett n:r 135.
(Maj 1902.)

Anspraak på ersättning för rekommenderad inrikes försändelses innehåll skall skriftligen anmälas hos kungl. Genera-poststyrelsen: inom ett år efter försändelsens afgifvande till Postverket, därest densamma icke kommit adressaten tillhanda, men inom 60 dagar efter försändelsens mottagande af adressaten eller erhållande af honom, om försändelsen ankommit i skadat skick. I fråga om ersättning för rekommenderad försändelse till utlandet gäller hvad därom i särskilda fall stadgas.

Inlämningsbevis för en rekommenderad försändelse. Tidigast kända avstämpling från Yxnanäs.

Rävmåla poststation öppnades 1 april 1899 trots närheten till Elmeboda som hade post redan från 1874 men sockenborna fick sitt önskemål om en post närmare uppfyllt. Den 20 december 1910 inrättades posten i det nya stationshuset.



Rävmåla nst 29
1899-1941



Rävmåla nst 29
stämplad 1913



Vykort strax innan stationen öppnades, gissningsvis från hösten 1909 eller våren 1910. Rallare står uppställda och lokpersonalen framför ångloket Axel E Lindvall. Kortet poststämplat i februari 1911.



Rävmåla station med stavningen Rävmåla. Här är järnväg- och poststation i full drift.

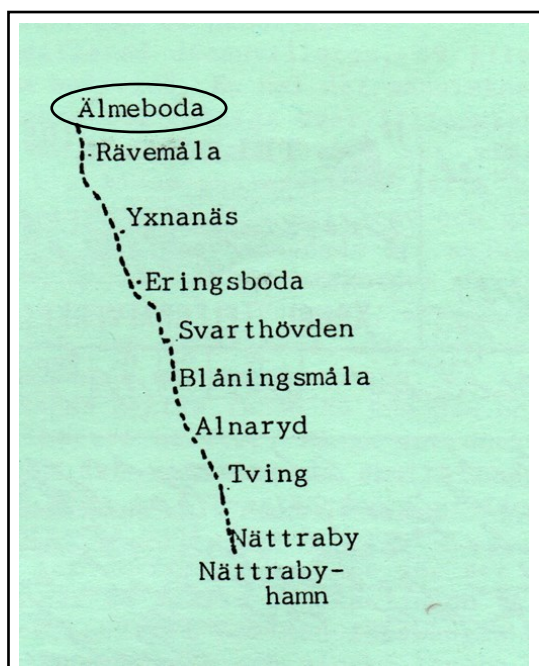


Rävmåla nst 29. Posten behöll den gamla stavningen till 1941.



Rävmåla nst 59b 1941-1959

Älmeboda hade redan den 1 januari 1874 fått poststation. När Nättrabybanan nådde hit flyttade även posten in i stationshuset 1910.



Älmeboda nst 14
1891-1911



Älmeboda nst 58f
1922-1938



Älmeboda nst 59b
1938-1953



Idylliskt foto med gässen på plattformen på Älmeboda station. Skylten för poststation syns över en av damernas huvud.

Från 1899 infördes postkupé- och postiljonskupéstämplor på första etappen med texten Nettraby—Alnaryd. Från 1905 när etapp två byggdes färdig fick stämpel texten Eringsb. — Nettraby. Ett tåg om dagen i varje riktning mellan Nättraby och Alnaryd anordnades ”postbefordran i låst fack under vård och led-sagande av postvagnsbetjänt” s.k. FKMP, fack med bevakning av postiljon. Den postvagnsbetjänt som skulle följa med posten, för bevakning, blev tågets konduktör enligt avtalet mellan posten och järnvägsföretaget.



Nettraby-Alnaryd
Nst 14 1899-1904



Eringsboda-Nättraby Nst 33
PLK 118 1910-02-01—1920-12-19

Från den 1 februari 1910 Inrättades Postiljonkupéexpedition på tåget och fick beteckningen PLK 118 för sträckan Eringsboda—Nättraby. Den 20 december 2010 när hela sträckningen Nättrabyhamn—Älmeboda blev klar behölls beteckningen PLK 118 fram till den 6 september 1936.



PLK 118 nst 33 hela sträckan Älmeboda—Nättrabyhamn 1910-12-20—1936-09-06.

Konkurrensen var hård från den tilltagande vägtrafiken på 1930-talet och järnvägen slutade trafikeras 1936 och en busslinje ersatte den på sträckan Älmeboda—Nättrabyhamn—Karlskrona. I bussen inrättades en postkupé längst bak. Detta var ett experiment som inte ledde till någon efterföljd på svensk landsbygd. Detta torde vara den enda landsvägspostkupé i landet som använts. Vägarna var slingriga och skakiga och de som tjänstgjorde har vittnat om hur obehagligt det var att sortera post ombord. Trots det varade experimentet i 10 år.

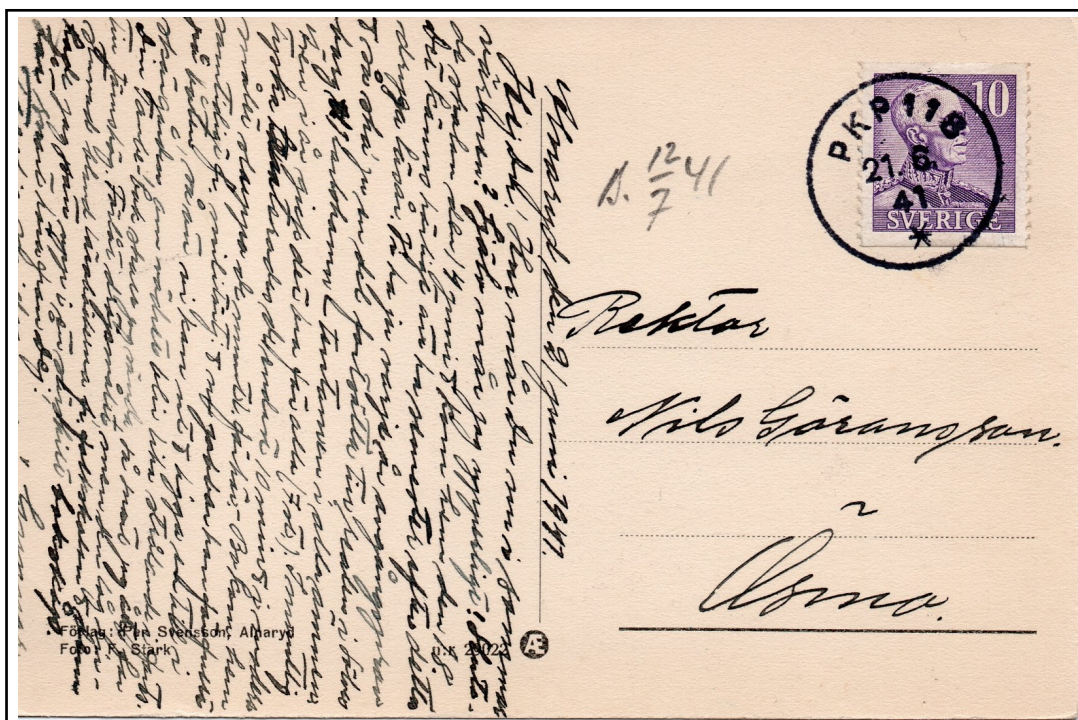


Postkupén på bussen inrättades den 7 september 1936 och hade beteckningen PLK 118 nst 33 under några månader för att bytas ut till PKP 118.



Foto på den kombinerade post- och personbussen. Man kan tänka sig hur det måste ha varit att tjänstgöra på dåtidens slingriga vägar, man fick inte ha anlag för åksjuka.

Någon gång före årsskiftet 1936 ändrades stämpeln till Postkupé, PKP 118, Den användes fram till den 3 juni 1946 då postföringen övertogs av SJ. Inledningsvis har nämnts att Nättrabydalens Trafikaktiebolag bildades 1942 och hade till en början en gynnsam utveckling men trots det blev bolaget inte långvarigt utan från 1 juli 1948 övertogs verksamheten av SJs busslinjenät. Därmed var det slut på eran NAEJ.



Två försändelser med PKP 118 nst 59b. Den användes från slutet på år 1936 fram till den 2 februari 1946.