

Söderhamn–Bollnäs kommunikationsled

Ett kombinerat järnvägs- och sjötransportsystem med en unik hästbana

Enorma tillgångar av råvaror i skog och gruvor fanns i Hälsinglands inland, svårigheten var att frakta timret och järnmalm till kusten för vidare förädling och utskipping till omvärlden. Bruksägare, träpatroner, handlare och annat "mäktigt folk" insåg tidigt behovet av en trafikled, men det dröjde till 15 september 1861 innan Söderhamn–Bollnäs kommunikationsled äntligen invigdes. Även bygdens folk kunde då smidigare än tidigare frakta sina varor och få en liten inkomst, och de som hade råd kunde vidga sina vyer med en åktur efter den revolutionerande leden.

Museet Hallwylska palatset i Stockholm är till stor del byggt av vinsterna från Hälsingeskogarna. Greve Walther von Hallwyl visste hur man skulle göra sina investeringar, ej så konstigt kanske när hans svärfar var ingen mindre än den store träpatronen Wilhelm Kempe.

I detta exponat är tonvikten lagd på posthanteringen efter kommunikationsleden som bolaget ansökte om men fick avslag på, pga. postmonopolet. I strid med gällande bestämmelser åtog sig bolaget ändå att emottaga brevfrändelser mot en avgift på 10 öre, se bläcknotering "10 öre bet."

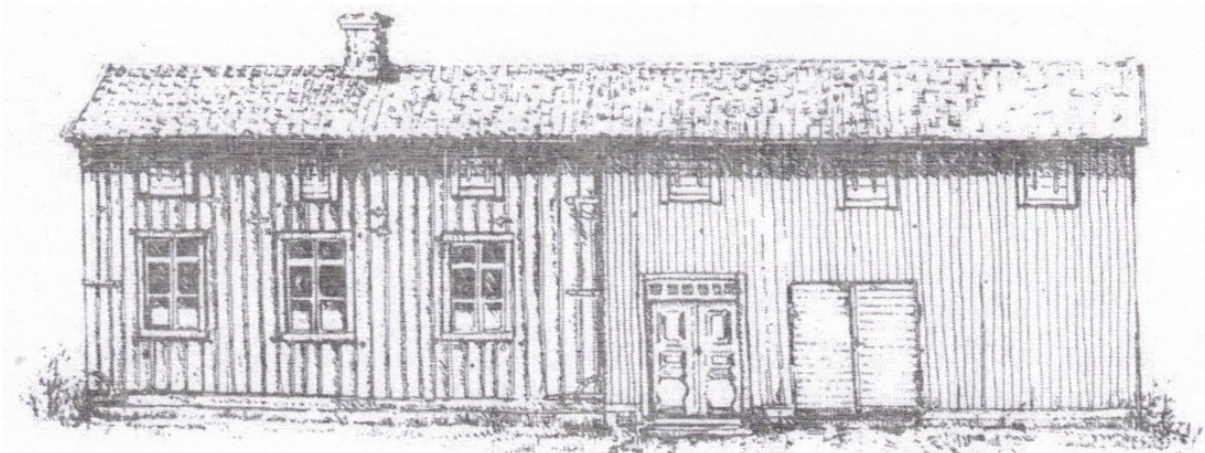
Lägg särskilt märke till den **BILJETT-STÄMPLADE 5 ÖRE VAPEN, Nya postala upptäckter**, där jag i tillståndet i **TAXA och REGLEMENTE för trafiken på kommunikationsleden**, sid. 20, kunde läsa: **MOT AVGIFT 5 öre är Stationsbefälet skriftligen skyldigt meddela adressaten "NOTIS-AVGIFT" om ankomsten EJ AVHÄMTAT GODS**. Denna 5-öring har länge varit ett mysterium, så förstå att jag är glad att gåtan äntligen är löst. **Känd i 1 ex.**

För övrigt finns många olika typer av handlingar att beskåda, där objekten får tala för sig själva.

När Norra Stambanan nått upp till våra trakter 1875 och framåt avvecklades vissa delar av leden eller namnförändrades. Järnvägen mellan Bergvik och Söderhamn inköptes av staten 1885 samtidigt som den nya järnvägen Kilafors–Söderhamn öppnades. Enstaka "blandpostfrändelser" i privat/statlig regi har dokumenterats.

Med exponatets hjälp: TAG PLATS för en lustfylld färd efter den 5 mil långa kommunikationsleden med 3 olika färsätt och lika många omlastningar från **järnväg till ångbåt och hästbana**.

Sommartid är Ni välkomna till en sjötur med turistbåten Varpen med servering, eller en åktur med lok från 1913 på "Landabanan" i Segersta – en nostalgikväll med servering, musik, kolbullar m.m.



Bollnäs sjö-/ångbåtsstation flyttad till centrum, till det yttre delvis bevarad.

Teckning: Connie Dellkrantz

SÖDERHAMN—BOLLNÄS KOMMUNIKATIONSLED

JÄRNVÄG - ÅNGBÅT - HÄSTBANA

Kommunikationsleden tillkom för transport av timmer och järnmalm från Hälsinglands inland till Söderhamns kust för vidare utskeppning
En stor mängd div. varor av allehanda slag forslades efter leden och bygdens människor fick möjlighet att resa över sockengränserna.

Exponatet visar POSTALA DOKUMENT och bilder från Sveriges märkligaste järnväg och delar av PRIVAT POSTFÖRING "NYA POSTALA UPPTÄCKTER" av mig tidigare publicerat. Se Kartskiss.



Söderhamn-Bollnäs Kommunikationsled.

Från och med Måndagen den 1 Juni 1863 afgår bantåg med passagerare alla dagar utom sön- och helgdagar:

Från Söderhamn kl. 7,30 och 10,45 f. m., 2,30 och 7,30 e. m.
» Bergvik kl. 9 f. m., 12,15, 4 och 9 e. m.

Vid både upp- och nedgående stanna bantågen vid mellanstationerna Berga, Kinsås och Marma, för att aflemna eller emottaga passagerare.

Alla Måndagar, Tisdagar, Thursdagar och Fredagar med undantag af helgdagar, går

Ångbåten "CHRISTIAN" med passagerare:
från Bergvik till Landa kl. 8,45 f. m.
» Landa » Bergvik kl. 10,30 f. m.

Ångbåten "WARPEN" med passagerare:
från Bollnäs till Landa kl. 8,15 f. m.
» Landa » Bollnäs kl. 11,15 f. m.

Biljettförsäljning börjar en half timma och slutar 5 minuter före bantågets och ångbåtarnes afgång.

Gods emottages och utlemnas vid stationerna från kl. 8 till 12 f. m. och från kl. 3 till 6 e. m.

En half timma före hvarje bantågs och ångbåts afgång emottages och expedieras icke fraktgods.

Passageraravgiften öfver Landabanan är endast afsedd att betäcka omkostnaderna för transport af passagerargodset, men icke af passagerarnes personer.

J. A. SÖDERLIND,
Trafikchef.



N^o 2019

SÖDERHAMN
till
MARMA
2:dra Klass
OBS. Ordningsreglorna iakttagas.



De stämplor som var avsedda för makulering av färdbiljetter efter kommunikationsleden
Kom även till användning som POSTSTÄMPLAR under tiden 15 sept 1861 – 31 mars 1872

KOMMUNIKATIONSLEDEN SÖDERHAMN - BOLLNÄS

JÄRNVÄG - ÅNGBÅT - HÄSTBANA



Brevklipp 12ö vapen, makulerad med kommunikationsledens biljettstpl. i BERGVIK syns på 1-an i stpl. 27.9 "årtal saknades alltid i biljettstämpeln".

Försändelse befordrad av 2 olika privata postföringslinjer Söderhamn-Bergvik J-v. + Marma-Sandarne J-v. TILL ASKESTA MED POSTVÄSKA Ofrankerade försändelser med not. "10 öre bet." är betydligt ovanligare än de frimärkta



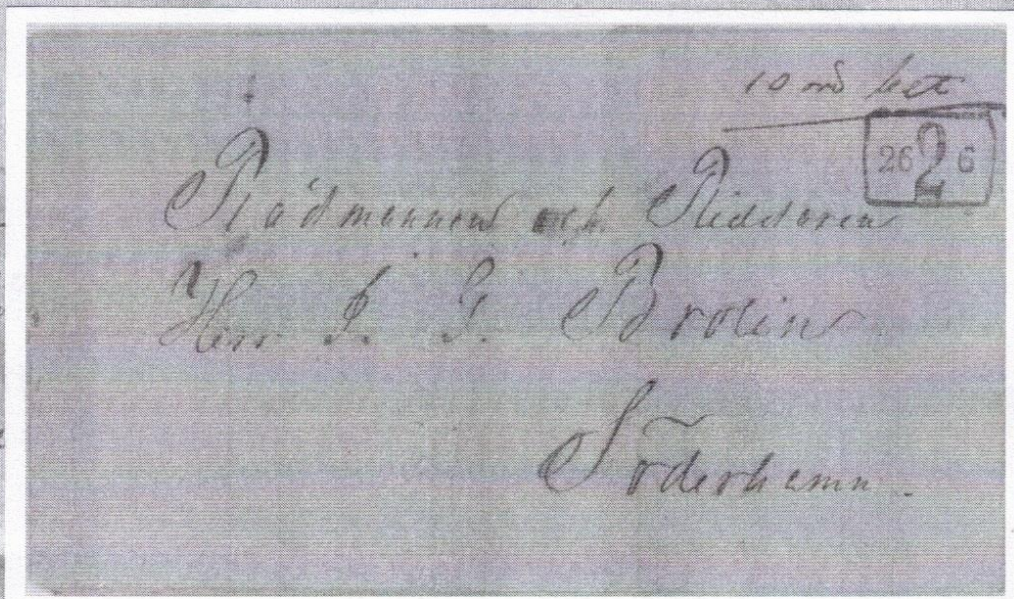
Ofrankerat brev skrivet i Bergvik den 27.11 1863 med bläcknot: 10 öre betalt pr Jernväg fr Bvrik = Bergvik

Postverket gick miste om portoavgiften 12 öre men avsändaren tjänade 2 öre på att kommunikationsbol. åtog sig i strid mot KGPS-bestämmelser att befordra brevet

Söndagen d. 26 Juni 1866.

Rådsmannen och Riddaren
Herr L. G. Brolius!

Söderhamn.



BERGVIK biljett/sifferstpl. 26 2 6 +bläcknot. "10 öre bet." till Söderhamn 1866
Sällsynt försändelse med svåra 2-an, se även variant från Söderhamn /nedan

Med denna Höghetsning
M. Arsten



SÖDERHAMN biljett-stpl. med variant "sluten 2". T.h. Söderhamn "1:an"

Kommunikationsledens FÄRDBILJETTER (Foto)



S. B. K. N^o
 Klass. 18
 från
 till
 för

SÖDERHAMNS JERNVÄG

Söderhamn - Bollnäs
 Kommunikationsled. N^o
 Fribiljett Klass 18
 från till
 för

FRIBILJETT (ej tidigare känd)

Utfärdad af Trafik-chef.
 Utfärdad af

Nya postala upptäckter

Ake Persson

" Av mig tidigare publicerat material (markerat 7 - 10) "

Två objekt från den privata kommunikationsleden SÖDERHAMN-BOLLNÄS JÄRNVÄGAR har under lång tid gett mig "huvudbry".

Obj. 1: 5 öre vapen med BILJETT-stämpel.

Obj. 2: Ofrankerat brev med BILJETT-stämpel, utan "10 öre bet".

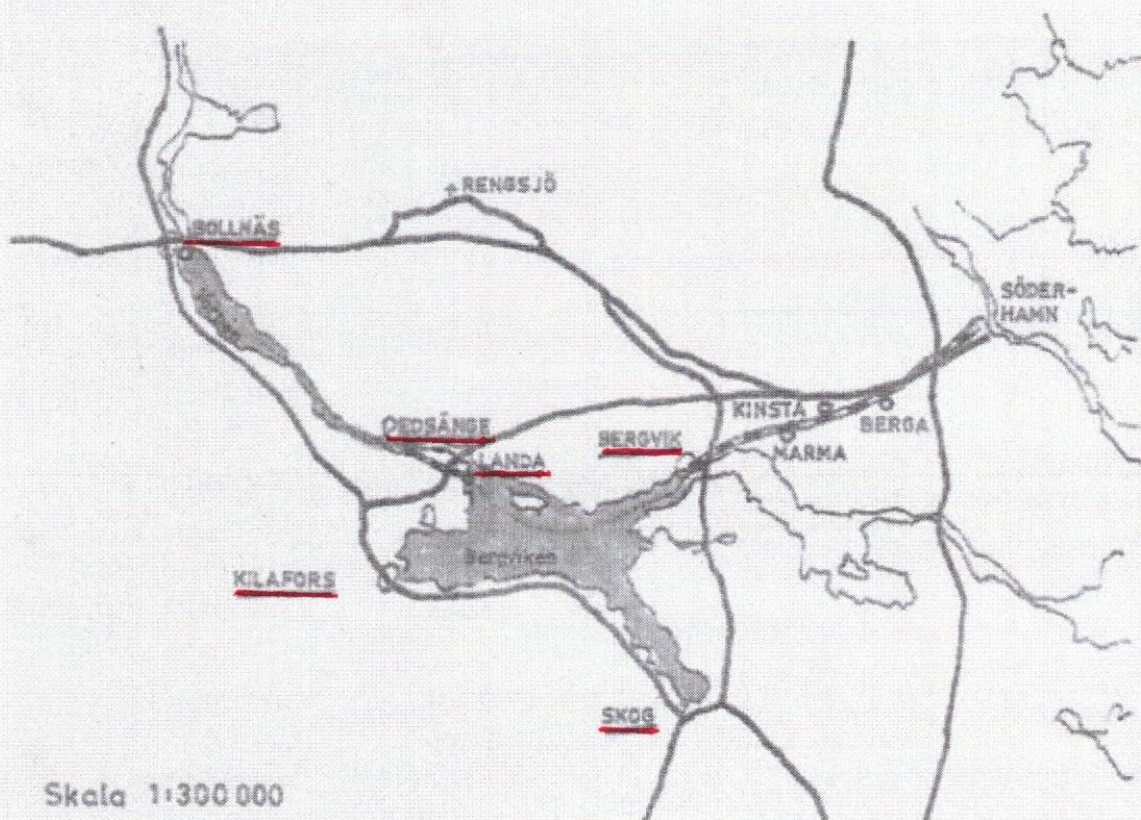
Först en kort historik över en av Sveriges märkligaste järnvägsanläggningar, för märklig var den c:a 5 mil långa sträckan som tog 7 timmar att avverka.

Tillkomsten av leden var behovet av snabbare transporter av sågverkens trävaror och kol samt gruvornas järnmalm, från inland till kust för vidare utskeppning till övriga världen.

Transportleden från Bollnäs Ångbåtsstation till Söderhamn bestod av flera mellanliggande stationer och en mycket unik "HÄSTBANA".

Karta över kommunikationsledens sträckning.

Rödmarkerade orter = Ångbåts-stationer



Skala 1:300 000

Söderhamn-Bergvik-järnväg, Bergvik-Landa-båt, Landa-Edsånge-hästdragen järnväg, Edsånge-Bollnäs-båt.

Obj. 1: Åter till objekt 1, 5 öre vapen med BILJETT-stämpel (av mig enda kända). Det finns enstaka 12-öringar med BILJETT-stämpel för enkelt brevporto, men till vilken användning kom 5 öre?

NOTIS – AVGIFT 5 öre



Svaret kom från ett 25-sidigt tryckt utskick från Carl, Stockholms slott 1862, Sveriges och Norges, Göthes o Vendels konung. TARA och REGLEMENTE för trafiken på kommunikationsleden mellan Söderhamn och Bollnäs samt mellanliggande stationer.



Efter noggrann genomläsning "spratt jag till" vid sidan 20, där stod att STATIONSBEFÄLET ÄR SKYLDIG ATT MOT AVGIFT AF 5 ÖRE genom lokalpost eller bud lämna skriftlig underrättelse "NOTIS" om att gods ankommit och ej hämtats.

begagnande af sådana plattor icke erläggas.

Om ankomsten till bestämelseorten af det med bantågen eller ångbåtarna befordrade gods är stationsbefälet skyldigt att, mot afgift af 5 öre, antingen genom lokalpost, der sådan finnes, eller genom försändt bud meddela emottagaren skriftlig underrättelse, såvida emottagarens bestånd är riktigt utryckt och känd, samt belägen inom en åttondels mils afstand från den station, dit godset för hans räkning ankommit och afsändaren icke uttryckligen förklarar sig sådant meddelande icke önska.

Gods skall från den station, till hwilken det med bantåg eller ångbåt ankommit, afhämtas inom 24 timmar efter bantågets eller ångbåtens ankomst, sönd- och helgdag dock oräknad. För gods, som utöfver denna tid qwarlemnas å stationen, erlägges den i taxan bestämda magasin- och platshyra.

Måste tala om att jag blev så överraskad och glad när jag läste "5 ÖRE", blev klarvaken till kl. 03:00 på natten innan jag somnade tillfredsställd att postalt ha löst gåtan med 5-öringen, det är för undertecknad stort att få vara en liten kugge i den postala dokumentationen.

Obj. 2: Ofrankerat brevomslag med BILJETT-stämpel utan tilläggsnotering "10 öre bet." sänt från Bollnäs Station till J.F. Wennström Söderhamn.

TJÄNSTE
Utan avgift
Utan 10 öre bet.



*Her J. F. Wennström
Söderhamn*

från Bollnäs Station

Intern TJÄNSTE-försändelse befordrad efter hela
Kommunikations-ledens ändstationer, av mig 1 k.

“Polletten ramlade ner” och jag fick postalt ihop det när jag fann adressaten J.F. Wennström tryckt på kommunikationsledens egen fraktsedel som visar att denne Wennström var Stationsbefäl vid huvudstationen i Söderhamn.

Nr 421.

Å Söderhamn-Bollnäs Kommunikationsled afgår till *Bergvik*

och
sör räkning *Herr O. Jämsjöf Skog*

M.O.J. *En quart. fjärding Enus*

Vigt.	Betald.	Att betala.

Söderhamn den *31 Aug* 1866

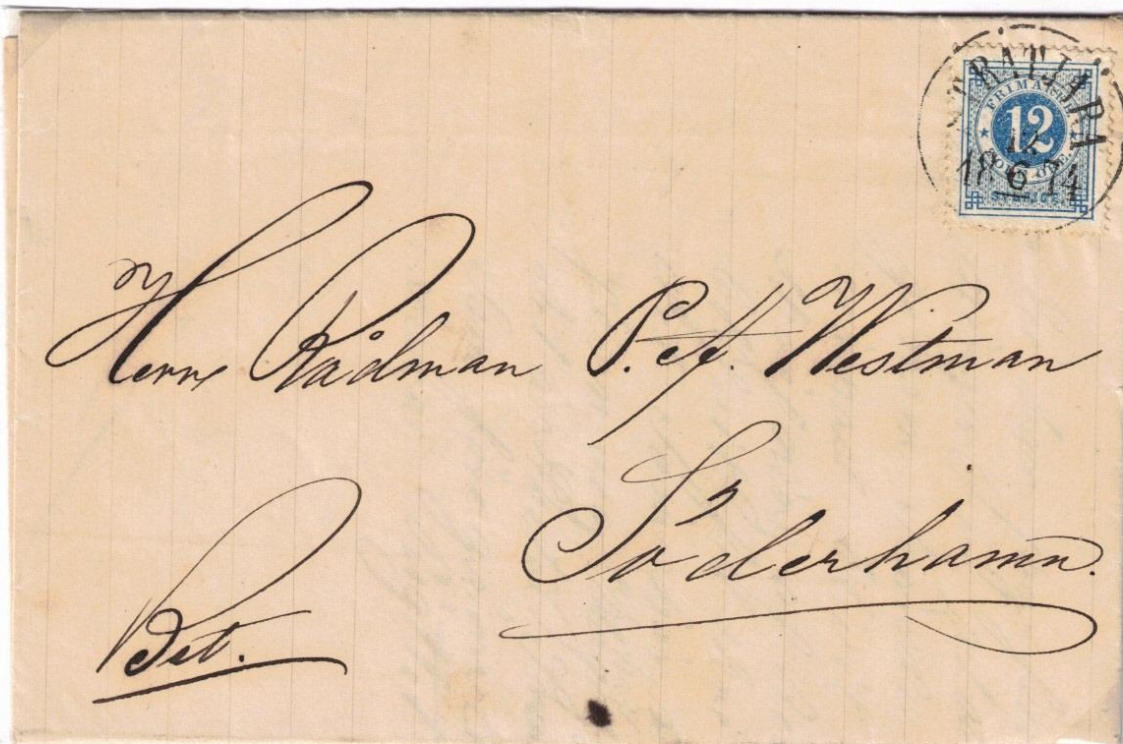
I. F. WENNSTRÖM.

Bokförd även i Bergviks mottagningsjournal

Med ovan sagda är brevomslaget ett internt TJÄNSTEBREV som med BILJETT-stämpeln dokumenterar postbefordring i egen privat regi efter kommunikationsleden SÖDERHAMN-BOLLNÄS JÄRNVÄGAR. Om någon läsare vet om någon BILJETT-stämplad 5-öring eller befördrad TJÄNSTE-försändelse, är undertecknad för dokumentation intresserad.

Åke Persson

10



Blandpost: 12ö. Stråttjärna 12.6 1874 + **PRIVAT POSTFÖRING** á K-leden i **EGEN REGI/se bläcknot.** Bet. á Ångbåtsstation i **SKOG** fvb. med Ångbåten **BERGVIKEN** till Bergvik och vidare med **BANTÅG** till Söderhamn Brevet skrivet i Sunnäs Bruk/Skogs socken med bläcknot. Jernvägsbol. Både **SKOG** o **KILAFORS** Ångbåtsstationer saknade Biljett / Siffer -stpl. men är sällsynta trots avsaknaden av Siffer-stpl. Och not. "10 öre bet"



Skog den 13/7 67.

Hers Kallaremästaren O. Söderhamm



H. Hers Kallaremästaren
O. Söderhamm
Söderhamm
&
Askesta

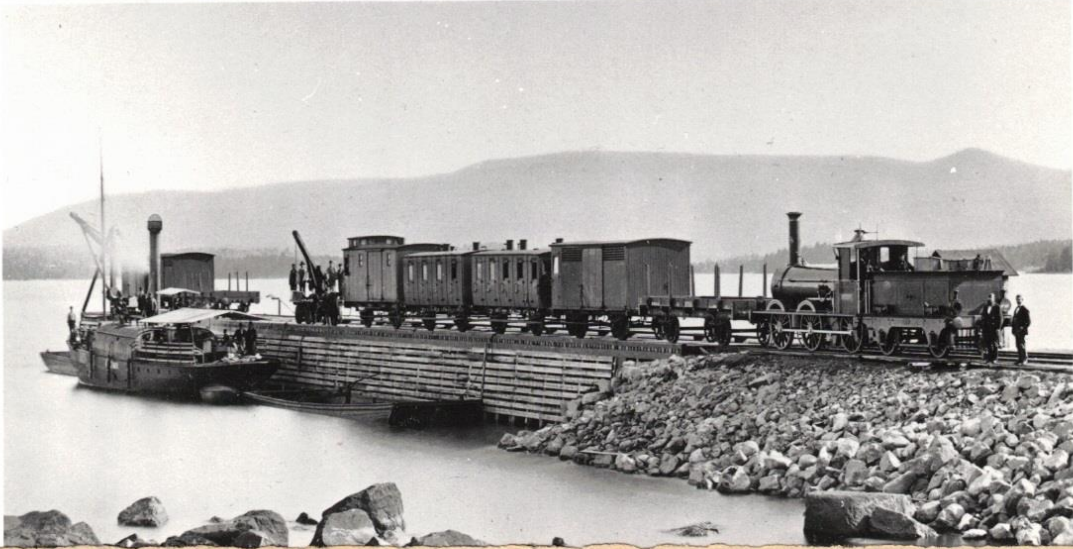
BLÄCKMAKULERING 13/7 PÅ ÅNGBÅTSBREV FRÅN SKOG 1867

P.g.a. att några Färdbiljetter aldrig trycktes upp från denna ort
tilldelades EJ Skog någon siffer-stpl. Omlastning i Söderhamn
till M.S.J. och ASKESTA SÅGVERKS POSTVÄSKA Sällsynt komb.

all uppfylla men läfte med full bequid-
till Söderhamm hos fördrag med mig
in den nämnda tiden
Högretningsskiftet
Hans Hansson

FRAKTSEDEL från KILAFORS ÅNGBÅTS-STATION Bruks-Patron Rettig skickar
1 BYTTA SMÖR med ÅNGBÅTEN KIHILAFORS till Bergviks Järnvägsstation för
omlastning/Järnväg för vidare befordran till Rådman Sundh i Söderhamn.

KIHILAFORS ÅNGBÅTS-BRYGGA med Ångbåten "BERGVIKEN"
Stick-spår med Ånglok för lastning/lossning av div. fraktgods



N^o 835

Till Bergviks Jernvägs-Station ändes med Ångbåten *Kihlafors*
för vidare befordran till Herr *Rådman P. A. Sundh*
i Söderhamn

1 Bytta smör i behållande Circa Smör

15 öre att bet.

Bläcknot: 15 öre att bet. i befordringsavgift

Kihlafors Bruk den

26 Oct. 1871.

S. Lindman.

C. A. Rettig

Fraktsedel.

För befordran såsom *ilgods* denna dag med bantåget n:r *2* till järnvägsstationen i *Söderhamn* och för utlemnande till postanstalten derstädes öfver-

lemnas härjemte följande postkollis, nemligen:

2 postpås till *Söderhamn*
 d:o »
 d:o »
 d:o »



Postanstalten i den
Paul
 afsändande posttjenstemannens namn.

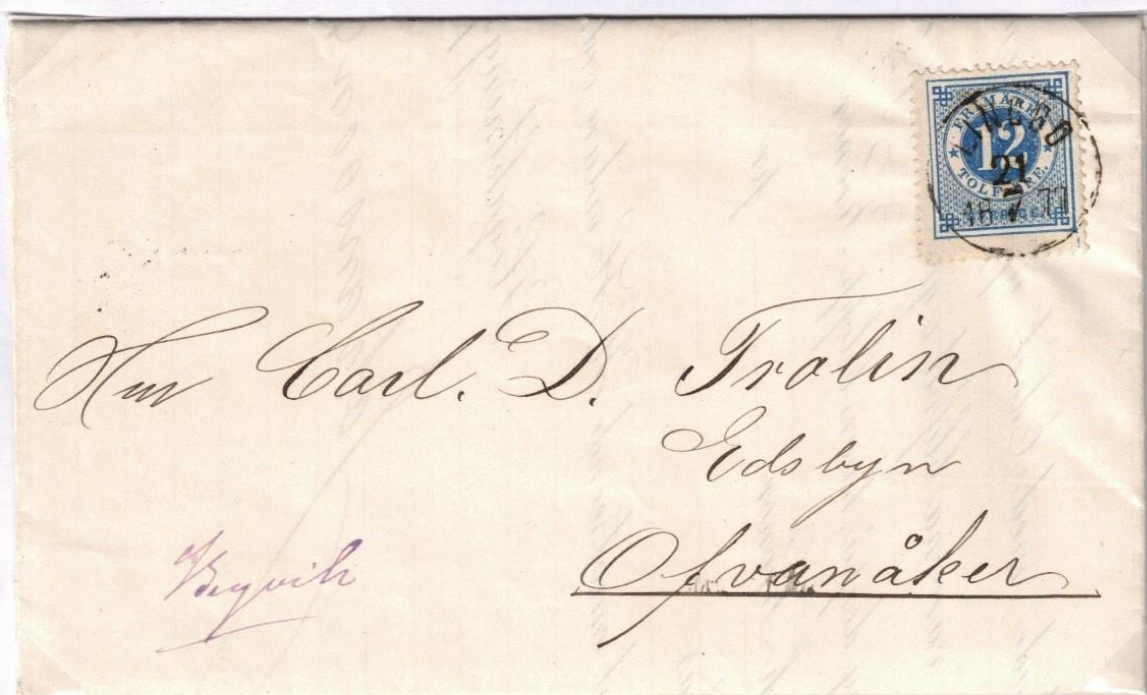
Ofvan specificerade kollis ilgods äro till befordran med nämnda tåg emottagna under erinran att transporten verkställles i enlighet med gällande reglemente. Jernvägs-
 (Blankett n:r 129.)
 Maj 1873.

Ångbåten "SÖDERHAMN" till / via Järnvägsbolaget f.v.b.
efter Kommunikationsleden Söderhamn-Bollnäs Järnväg

med Ångaren Söderhamn till Järnvägsbolaget f.v.b.



Brev från Stockholm Bläcknot: Ångaren Söderhamn till JERNVÄGSBOLAGET
Ledstpl. GEFLE 29.5 1875 f.v.b. med den privata MARMA-SANDARNE Jernväg
Ma.S.J. medföljande SÅGVERKETS POSTVÄSKA till Åskesta Ovanl. postgång

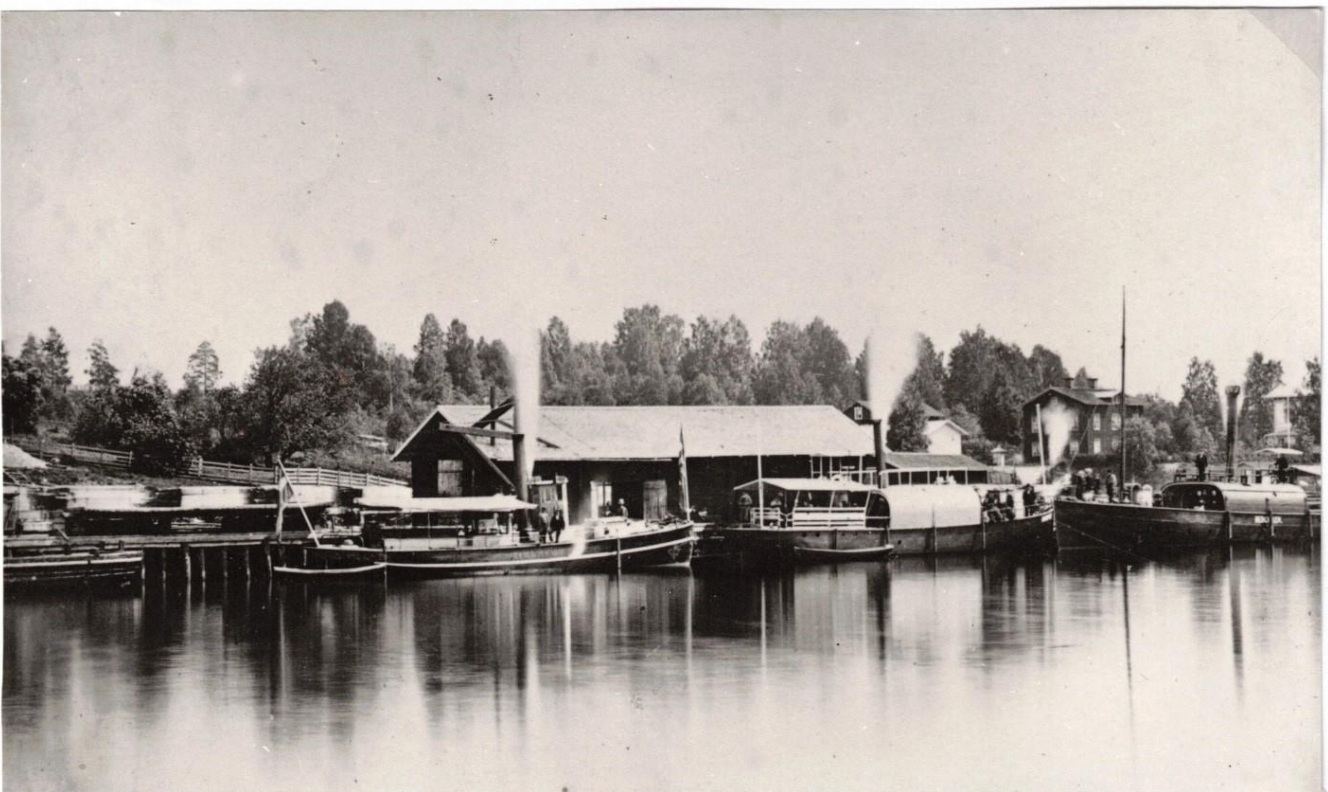


Från LINGBO gjuteri 21.7 1877 Bläcknot/Forman till SKOG därifrån se frams.-
not/BERGVIK Ångbåt via "LANDA HÄSTBANA" till Bollnäs/Ångbåten WARPEN
fvb. till Ofvanåker. J-v.station Lingbo öppnades för trafik 1.11-77, 3 mån.se-
nare, då mycket lämpligare med järnvägs-transport hela sträckan till Bollnäs.
Dokumentationsförsändelse/transport före/efter N.Stambanans framdrag.

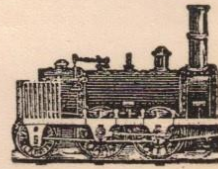
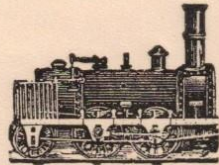
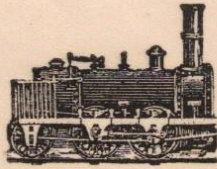
Innan KGPS Postkontor BERGVIK öppnades 1.4 1872 var KOMMUNIKATIONS-
ledens " BERGVIK STATION " en stor knutpunkt där Ångbåtarna lade till och
järnvägen tog vid mot ändstationen Söderhamn



Bergviks hamn, Sjö-och Järnvägsstation med uppläggningsplats för div. fraktgods
Lok med fullastade vagnar på väg från ångbåtsbryggan mot ändstationen Söderhamn
Till vänster Biljett / Klareringskiosk för gods



Bergviks hamn med Ångbåtarna KIHAFORS, WARPEN och BERGVIKEN



Extra-Tour

å Söderhamn-Bollnäs Kommunikationsled
Onsdagen den 9:de Oktober 1872, då

Ångaren "Bergviken" afgår

från Bergvik till Landa vid Bergviken kl. 9 f. m.

„ Landa vid Bergviken till Bergvik kl. 10,30 f. m.

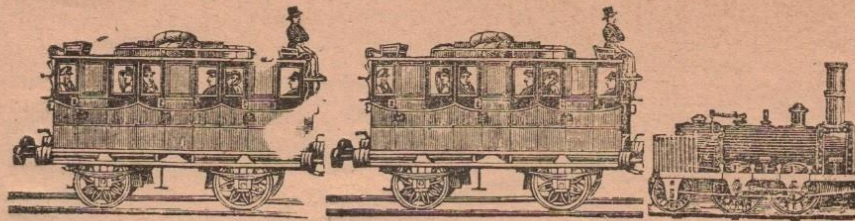
samt Ångaren "Warpen"

från Landa vid Warpen till Bollnäs kl. 11,15 f. m.

Söderhamn den 27 Sept. 1872.

(735)

Hj. Ljungh.



L u s t - t u r e r.

För att bereda resp. allmänheten tillfälle be-
wista den till Annandag Pingst, d. 6 instundande
Juni, härstädes utlysta Concert, afgå bantåg med
passagerare samma dag:

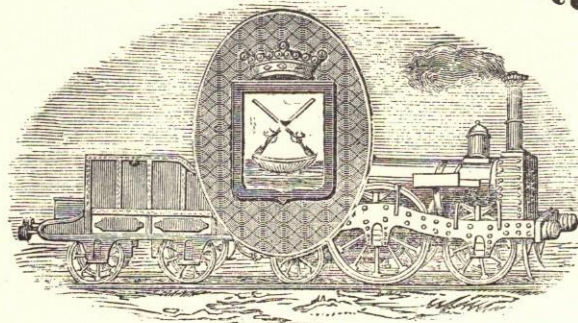
från Söderhamn kl. 7,30 f. m., 12,30 och 7,30 e. m.

„ Bergwik kl. 8,45 f. m., 2 och 8,45 e. m.

Wid mellanstationerna blir wanligt uppehåll.

Söderhamn den 27 Maj 1870.

Söderhamns Jernvägs Aktie-Bolag.



No

1 500

Söderhamns Lörd

som för *Femhundra* Aktier eller *Femtio Tusen*

— Riksdaler Riksmünt ingått i **SÖDERHAMNS JERNVÄGS AKTIE-BOLAG**, hvilket är beräknadt för en teckningssumma af **EN MILLION RIKSDALER RIKSMYNT**, varder härmed af undertecknade, i egenskap af

SÖDERHAMNS JERNVÄG. Konduktörs-Rapport.

Förare *G. Sjgren* Eldare *G. Regneman*
 uppgående *Göds* tåg *Nö 1* dag den *22* 18 *72* Lok. *Nö 1*

Stationer

Fr. *Wendensborg*

Fr. *Marmå*

Söderhamns den 20 Juni 1887.
Heim Adami J. G. J. Prodn för S. Jernväg. Aktiebolag.

TILL

GUSTAF COLLIN.

<i>22</i>	<i>22. Juni</i>	<i>22. An. Middag för 14 pers. = 57.</i>	<i>80. 50.</i>
		<i>6. Man. Drömmare.</i>	<i>36.</i>
		<i>3. Skerry.</i>	<i>15.</i>
		<i>1 1/2 Fortuin.</i>	<i>7. 50.</i>
		<i>6. Champagne.</i>	<i>48.</i>
		<i>3. Ans. öfver luttan.</i>	<i>3. 75.</i>
		<i>14. Skopp.</i>	<i>3. 50.</i>
		<i>1. Munk.</i>	<i>7.</i>
		<i>1. 1/4 Koppar.</i>	<i>8.</i>
		<i>4. 1/2. bekländ. Soud.</i>	<i>11. 25.</i>
		<i>12. 1/2 Örtens.</i>	<i>3.</i>
		<i>12. Cijam.</i>	<i>2. 40.</i>
		<i>Soupe för 8 pers.</i>	<i>16.</i>
		<i>16. Öls 1/2 Soud.</i>	<i>2. 10.</i>
		<i>8. Rott.</i>	<i>2.</i>
		<i>1. Spelare.</i>	<i>2.</i>
		<i>drickspengar</i>	<i>248.</i>
			<i>8.</i>
			<i>753.</i>
			<i>8.</i>
			<i>361.</i>

Gustaf Collin
Sten. Wästberg

Anmärkning:ar:

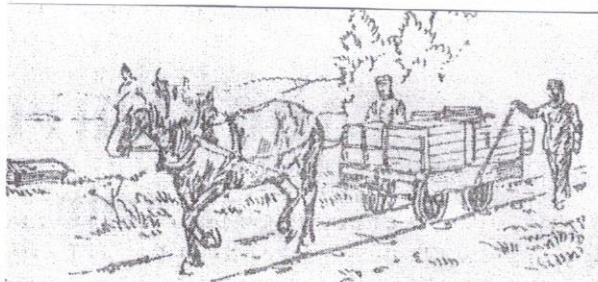
KONUNG OSCAR II "LANDA HÄSTBANA 16 juni 1873"



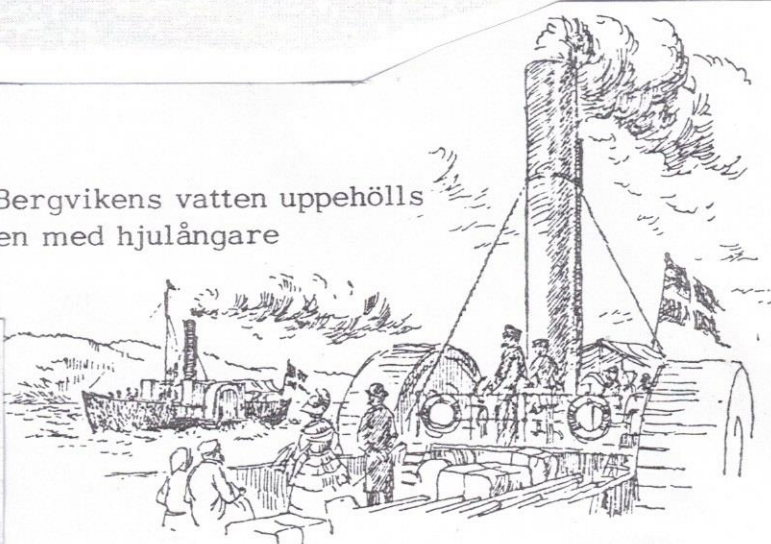
Väggmålning i Landabanans stationshus "Landa Öfre" gjord av Birgitta Hansson 1997. Föreställer när Oscar II den 16 juni 1873 åkte "Landa hästbana" på sin väg till Trondheim för att krönas. Denna unika järnväg var i bruk 1861-1878 som en länk mellan sjöarna Bergviken och Varpen på kommunikationsleden Söderhamn-Bollnäs.

Landabanan i Segersta är nu återuppbyggd som museijärnväg där vagnarna dras med lok.

Över Bergvikens vatten uppehölls trafiken med hjulångare



Hästbanan Landa - Edsänge



Teckningar: Connie Dellkrantz

Div noteringar från tidningsartiklar + egen forskning