

By rail – by mail – by boat

The most important transport evolution lasted during the 1800's and 1900's centuries. Before that you travelled south of Stockholm along the road "Göta landsväg" or by the lake Mälaren.

There were no post offices between Stockholm and Södertälje until the main western railway "Västra stambanan", WSB, Stockholm-Gothenbourgh was built during 1855 to 1862.

The inauguration took place in 1862 by the king Karl XV, but the king inspected the Stockholm-Södertälje section 1860. That part was in traffic later that year with the new stops at Huddinge and Tumba.

Already in 1859 post was transported on the southern part of WSB and along the full line in 1862.

Not only goods but also small parcels could be sent.

Från Stockholm.	Alla dagar utom Söndagarne.		Om Söndagarne.
	N 1.	N 2.	N 1.
Afgår från Stockholm	10,0' f. m.	2,45' e. m.	3,50' f. m.
» » Huddinge	10,30' »	3,10' »	3,33' »
» » Tumba	10,55' »	3,30' »	3,45' »
Ank. till Södertälje	11,30' »	4,0' »	3,45' »

Post och Inrikes Tidningar, 1860-12-03

References

Facit Postal XI, 2025

Sv Järnvägsklubben: *Järnvägsdata med trafikplatser*, 2009

Berggrund & Bårström: *De första stambanorna*. Pp 113-124. 2014

A. Hållqvist: *Pendeltåg i Stockholmsområdet*. TNF Bok 62, 2008

I Pendlarnas tjänst, 1968 – 99

T Ericsson: *Pendeltrafiken 25 år*. 1993

Erik Lindgren: *Något om posten vid Västra stambanan*. 1997

Björkman & Ekström: *Stockholms järnvägar. Miljöer ...* 1-7, 2011-2014

Stockholm - Södertälje

002

Stockholm – Södertälje

Can a map tell you?
Let two postcards explain.

KART-KORT nr 73
Bertil
(Bertil Almqvist, 1902-72)
1950's



SL, Regional Public Transportation. Comuter train and Subway, (but also bus) 1990's
Stockholm-Södertälje is the SW purple line



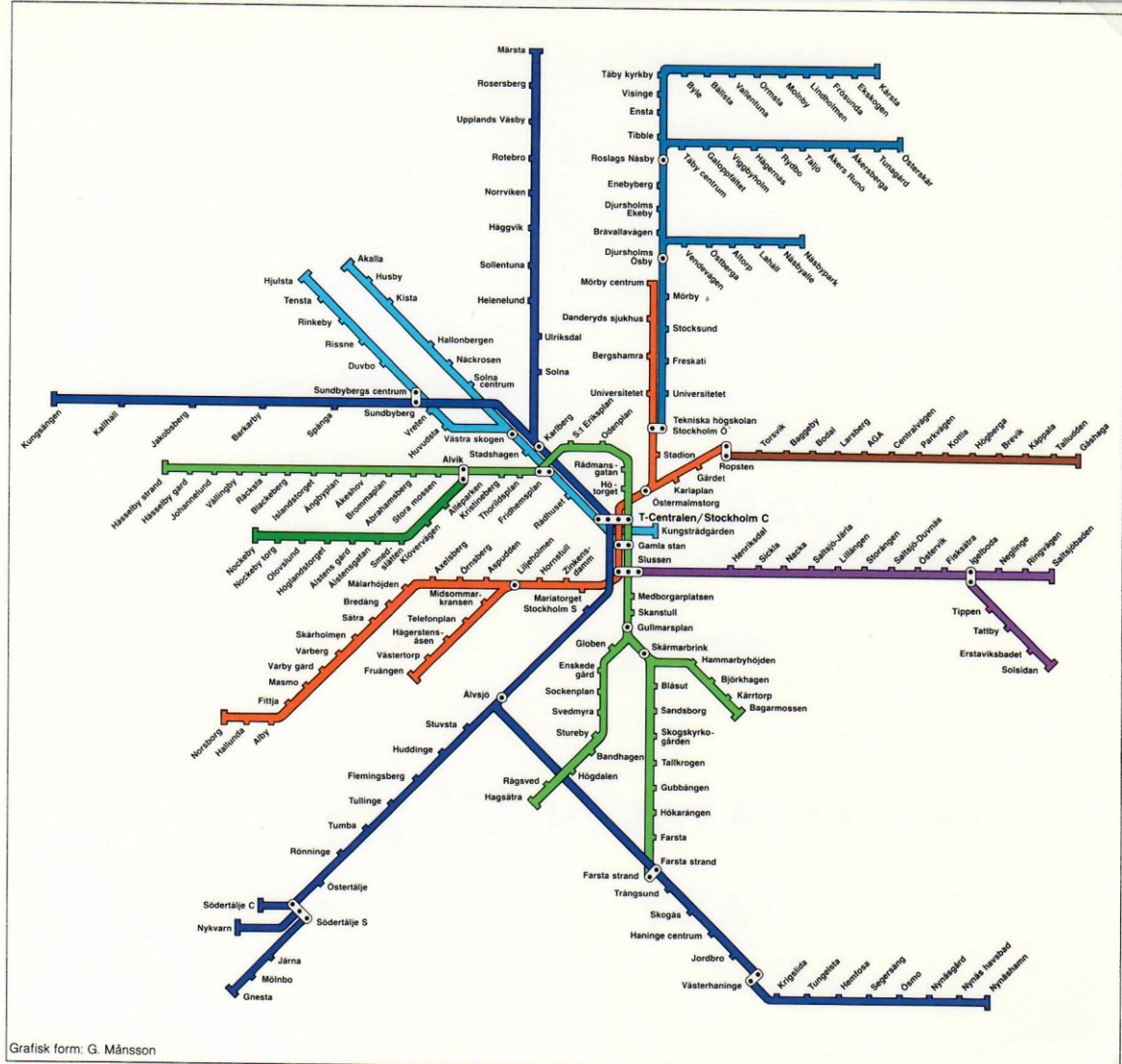
Spårtrafik Rail network

SL upplysningen 08-236000



- Tunnelbanan**
 - Hässelby-Farsta/Hagsåtra/Bagarmossen
 - Ropsten/Mörby centrum-Fruängen/Norsborg
 - Akalla/Hjulsta-Kungsträdgården
- Pendeltågen**
 - Märsta-Södertälje-Gnesta/Nykvarn
 - Kungsängen-Västerhaninge-Nynäshamn
- Nockebybanan**
 - Alvik-Nockeby
- Lidingöbanan**
 - Ropsten-Gåshaga
- Roslagsbanan**
 - Stockholm Ö-Näsbypark/Österskär/Kårsta
- Saltsjöbanan**
 - Slussen-Saltsjöbaden/Solsidan
- Bytestation/Interchange station

Panorama Press AB 89-11



Avgiftstabell A.

Stockholm—Södertälje—Järna

Km	Statens Järnvägar spårv. 1435.	P 131 1, 2	P 103 1, 2	P 203 1, 2	P 301 1, 2	P 151 2	P 687 2	P 673 2	P 209 2	P 659 2	P 101 1, 2	P 675 1, 2	P 651 2	P 121 1, 2	P 693 1, 2	P 303 1, 2	P 159 2
0	fr. Stockholm C	4.05	4.20	4.50	5.15	5.23	5.40	6.00	6.05	6.30	6.50	7.05	7.35	8.10	8.20	8.25	8.35
2	Stockholm S	4.09		4.54	5.19	5.27	5.44	6.04	6.09	6.33	6.54	7.08	7.39	8.14	8.24	8.29	8.38
8	Älvsjö 87	4.15		5.01	5.11	5.33	5.51	6.11	6.15	6.39	7.01	7.15	7.45	8.31	8.36	8.40	8.44
11	Stuvsta	4.19		5.05	5.05	5.37	5.55	6.15	6.19	6.42	7.05	7.19	7.49	8.35	8.40	8.40	8.47
13	Huddinge	4.23		5.09	5.09	5.40	5.59	6.19	6.22	6.45	7.08	7.23	7.52	8.39	8.44	8.40	8.50
20	Tullinge					5.48			6.29	6.51	7.15		7.59		8.51	8.56	8.56
23	Tumba					5.53			6.33	6.54	7.18		8.03		8.56	8.59	8.59
25	Uttran					5.58			6.37	6.57	7.21		8.06		9.00	9.02	9.02
28	Rönninge					6.03			6.41	7.01	7.25		8.10		9.04	9.06	9.06
34	Östertälje					6.11			6.49	7.06	7.32		8.16		9.11	9.11	9.11
35	t. Södertälje södra	4.44	4.51	5.08	5.48	6.15	6.32	6.32	6.59	7.10	7.36		8.20	8.43	9.15	9.15	9.15
37	t. Södertälje central 116	4.49	5.13	5.20	5.58	6.21	6.38	6.38	6.65	7.15	7.46		8.25	8.50	9.20	9.20	9.20
37	fr. Södertälje central 116	4.51	5.00	5.00	5.38	6.12	6.12	6.12	6.39	7.15	7.46		8.25	8.50	9.20	9.20	9.20
35	fr. Södertälje södra	5.01	5.11	5.11	5.49	6.21	6.21	6.21	6.48	7.40	7.50		8.48	8.48	9.15	9.15	9.15
47	t. Järna	5.12	5.23	5.23	5.61	6.32	6.32	6.32	6.59	7.40	7.50		8.58	8.58	9.20	9.20	9.20

Stockholm—Södertälje C i tåg 151, 159, 161, 163, 165, 169, 171, 173, 175, 177, 179, 181, 183, 189, 191, 651, 655, 657, 659, 665, 667 och 653

Förbindelserna till och från Nynäshamn, se tabell 87.

b ☒ före †
c † och dag före †
e ☒ före †
g † före †
r ☒ utom dag före †

z Resande från Stockholm C och närliggande stationer måste vissa dagar vara försedda med platsbiljett. Se sid. 24.
ä ☒ utom dag före †
ö ☒ endast †

◆ Resgodsutrymmet begränsat. Cyklar medförs int.
● Vid Stockholm C upprätthålls anslutning mellan ett ankommande och ett avgående tåg i allmänhet endast om skillnaden mellan ankomsttiden och avgångstiden enligt tidtabellen är minst 25 minuter.

Förbindelser upprätthålls (Stockholm C)—Zinkensdamm—Huddinge—Tumba med SJ bussar. Mellan 0.00—4.30 gäller järnvägsbiljetter mot tillägg. Upplysningar om tidtabeller m. m. tel. 08/22 50 60.

TECKENFÖRKLARINGAR:

- / = Inskränkning i tågs gång.
- ☒ = Upphåll för avstigande.
- ☒ = Upphåll för påstigande.
- ! = Tåget passerar.
- × = Upphåll för av- och påstigande.
- ☒ = Vardag.
- ☒ = Sön- och helldag.
- ☒ = Upphåll för av- och påstigande. Stationen är obemannad.
- ☒ = Upphåll för av- och påstigande. Stationen är obemannad.
- ☒ = Polletterat resgods medtages inte. Hundar får inte medföras. Dock får blind person medföra ledarhund.
- ☒ = Sittplatsbiljett erfordras.
- * Följande tåg inställs vid helgerna:
Julafton: 13, 169, 229, 257, 285, 307, 311, 673, 685, 697;
Juldagen: 13; Nyårsafton: 13, 169, 229, 307, 685; Långfredagen: 13; Påskafton: 13, 229, 673, 697.

Stockholm↔Huddinge
Every second train turns in Huddinge

Before the railway handled post

Trains stopped at Tumba 1860,
but there were no exchange of post until 1863.

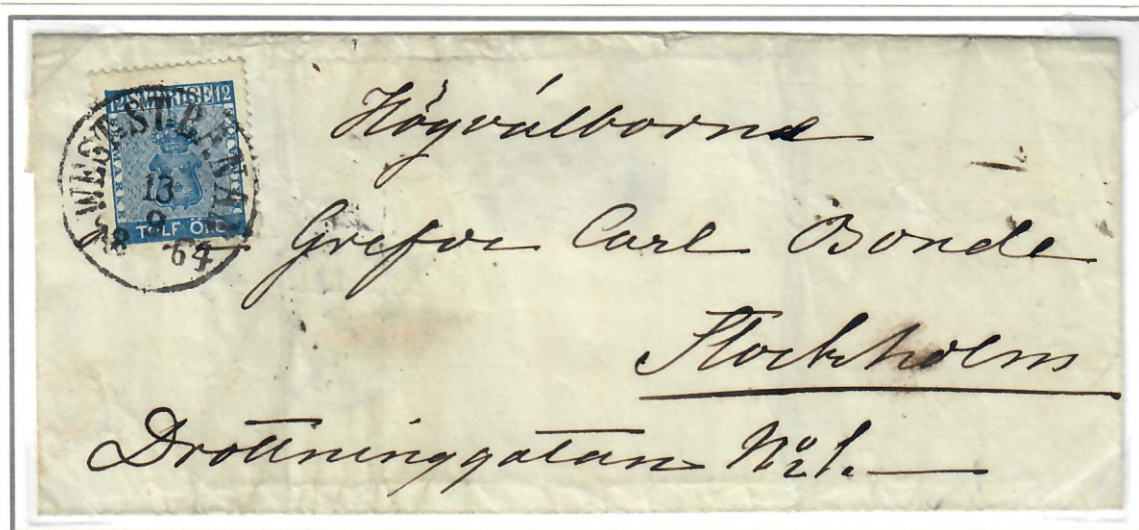
Tumba den 6 Nov



Possible transport of the private letter 1861:
Private transport by road or by train from Tumba to Stockholm.
Tumba Paper Mill also possessed an office in Stockholm.
In Stockholm you could leave the letter to
"Lokalbrefkontoret" - The office for post box letters.
Black stamp for local post within Stockholm
3 öre (domestic 4 öre) + 3 öre delivery fee
Delivered the same day or next on the second tour (2DR TN)

Railway mail

The first railway mail cancellation came to use at the Western main line, WSB, in a postal compartement on the train.



WEST-ST.BANAN

1862-1865, 4 types

(The letter arrived in Stockholm the same day, 13/9 1864)



W.S.B.

1865-1868, 4 types

Stockholm - Södertälje

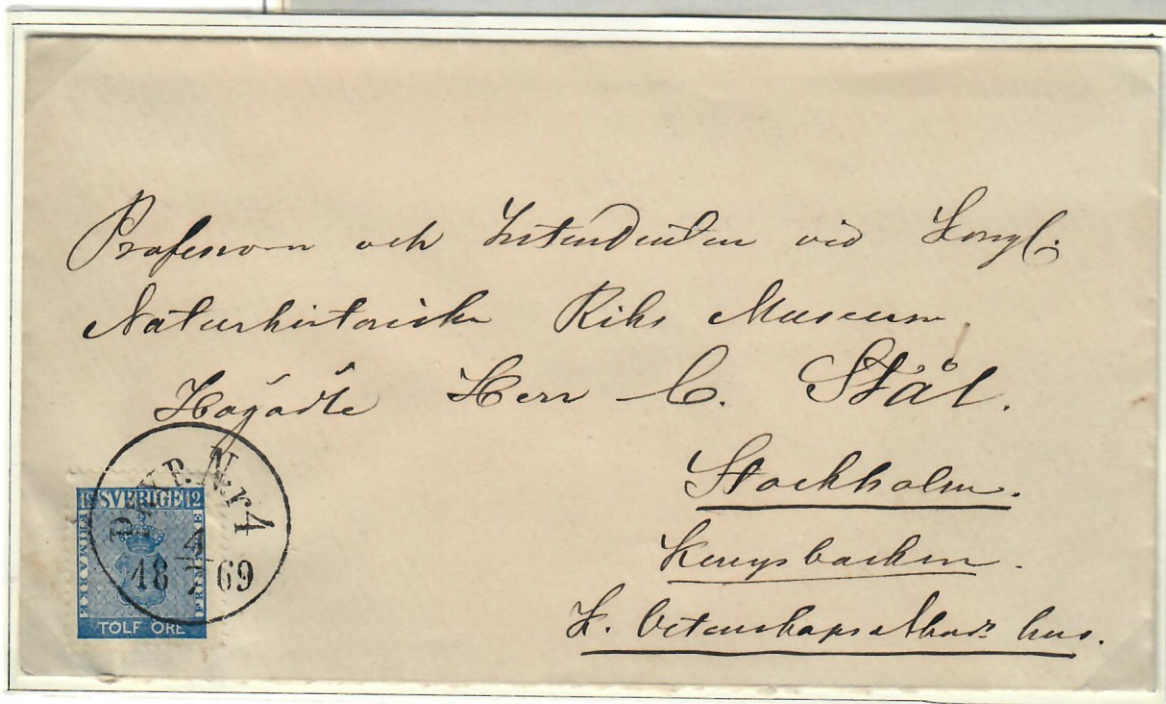
006

Railway mail

W.S.B. was replaced by PKXP N:r 1 1868.
PKXP 1 was head of new post offices along WSB,
and they changed post with PKXP 4 (1868)

PKXP = postkupéexpedition/postal compartment

Later you had these numbers all over the Swedish railways.
Sorting letters on railways ended 1996.

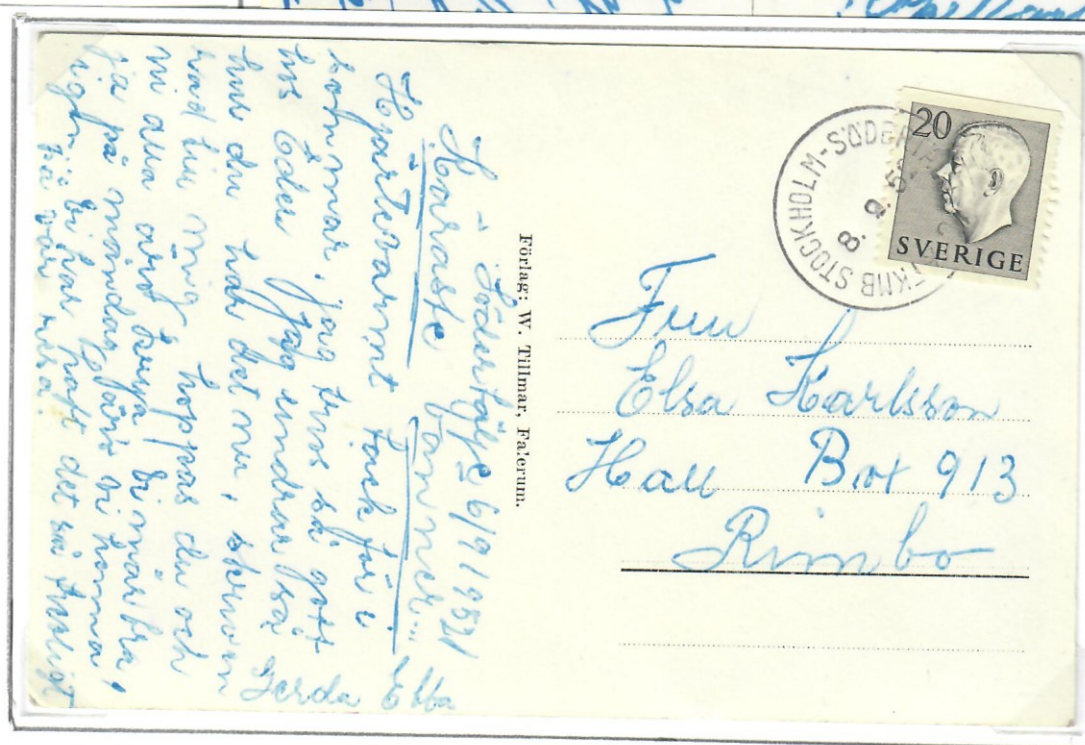


Numbers used at Stockholm – Södertälje are
1, 3, 4, 15, 17, 18, 29, 34, 69, 103, 232, 355, 358, 365, 370

Railway mail

FKMB Stockholm-Södertälje

FKMB = fack med bevakning/guarded box.
Cancellations in use 1903-1986 – in this line 1905-1964.
13 different in use on parts or on the whole line.



FKMB STH-SÖDERTÄLJE C
A rubber stamp in use a short time 1950
until a metal stamp was produced
FKMB STOCKHOLM-SÖDERTÄLJE C (1950-1964).

The same happened at the same time at Saltsjöbanan, SSnJ.

Railway mail

TILLHÖR LOKALPOSTEN

A letter posted within the Stockholm local area and adressed to someone there but transported outside, should still be taxed as a local letter – not domestic.

To avoid mistakes it was often marked as local.



A new year's wishing for 1902 was posted at the railway and travelling south but was adressed Stockholm.

PKXP 88 A was in use 1898 – 1908 in the section Stockholm-Laxå on the Western Main Line.

2 öre for printed matter, 1891 – 1919. Domestic 4 öre

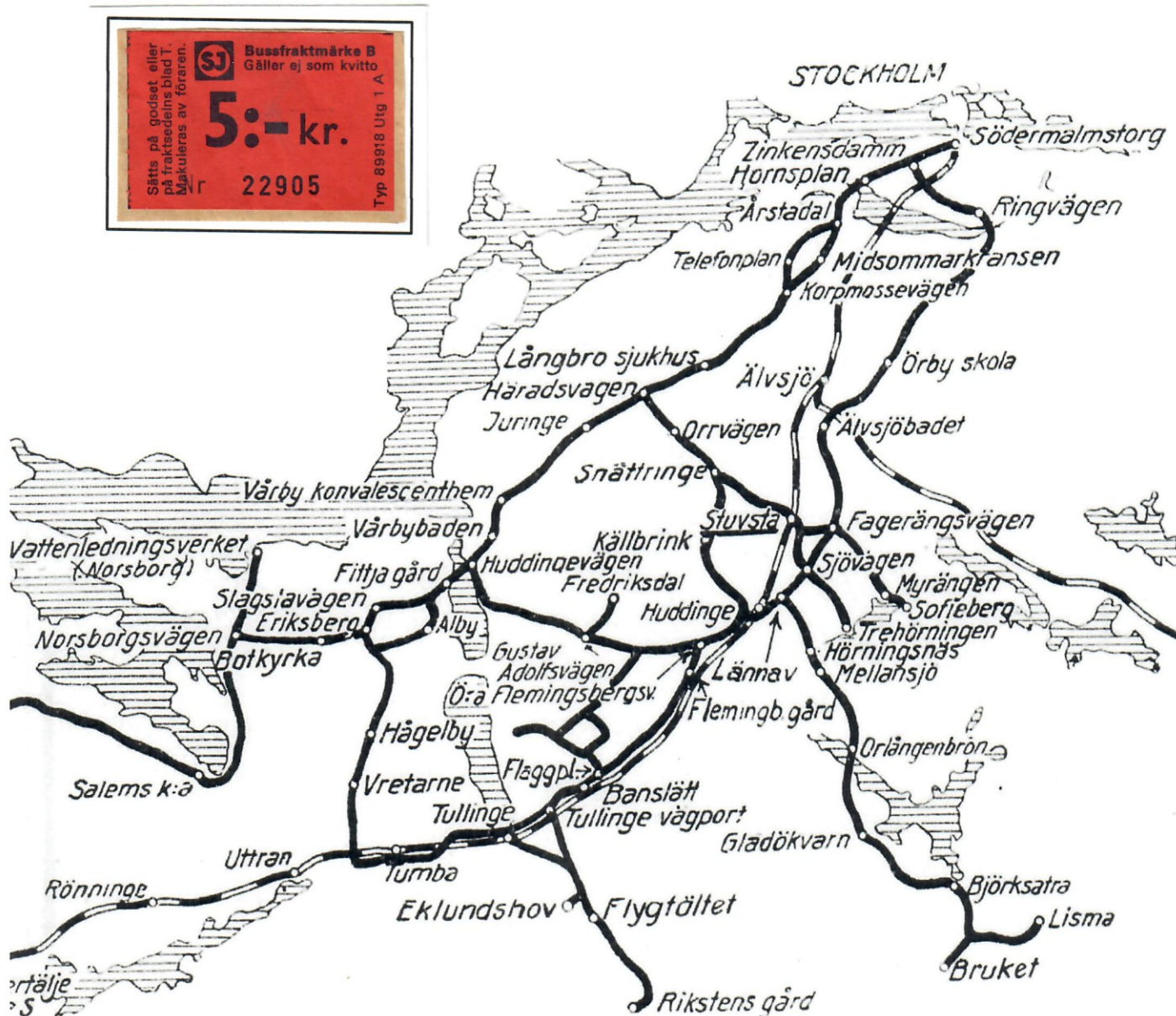
Ref.: L. Bergman, Tillhör lokalposten
Aktuellt om posthistoria, no. 16, pp 68-77, SSPD 2022

Stockholm - Södertälje

009

Bus SJ Billinje-grupp Huddinge 1937-1969

SJ bought the small existing private lines in the area.
It was also possible to send small parcels by bus.
In 1969 SL took over all Stockholm bus and railway traffic in the region.



Telegram

The railways had telegraph lines for internal communication.
 This service was even open for private use.
 The railway telegraph lines were also connected to
 the national telegraph system.

Form. n:r 310 a.
(1912.)

STATENS JÄRNVÄGAR.

Ank. n:r

TELEGRAM

Klass.	Inlämningsstation.	N:r	Ordantal	Inl. d.	kl.	m.	Via	n:r
	Mönsterås	130	40	13/8 1914	9.10		684	684

Tjänsteanm.:

En

En

TELEGRAM

En Gillert

Furuberg

Älvsjö

Form. n:r 310 b.

A private telegram delivered to Älvsjö 1914:
 "Kommer fredag sju fm/Arrive friday seven a.m."

Milk

Transport of milk was very important earlier, both large and personal can transports from farms to Stockholm.

Some railway lines used milk freight stamps or milk freight bills.

This one is from 1909

Litt. C. Åtföljer godset och tillställs emottagaren vid godsets afhämtning.

Järnvägs-Fraktsedel för mjölk och grädde.

Från Broqvist station

till Örebro Lådan station

och Långholmen

emottagande försändes i enlighet med bestämmelserna i gällande taxa och reglemente såsom **fraktgods**:

Flaskor antal à liter	Vikt pr fl. kg.	Totalvikt kilogram. (fylls af afsändaren.)	Flaskor antal à liter	Vikt pr fl. kg.	Totalvikt kilogram. (fylls af afsändaren.)
	60	75	Transport		
1	50	60		12	15
	40	50		10	12
				5	6
			Summa		

Kr. _____

osten med Kr. _____

27.8.1909



A note 1878 from Tullinge to Frans Beijer, later (1883-1900) owner of Tullinge gård, that his personal can did not arrive.

Lake Mälaren

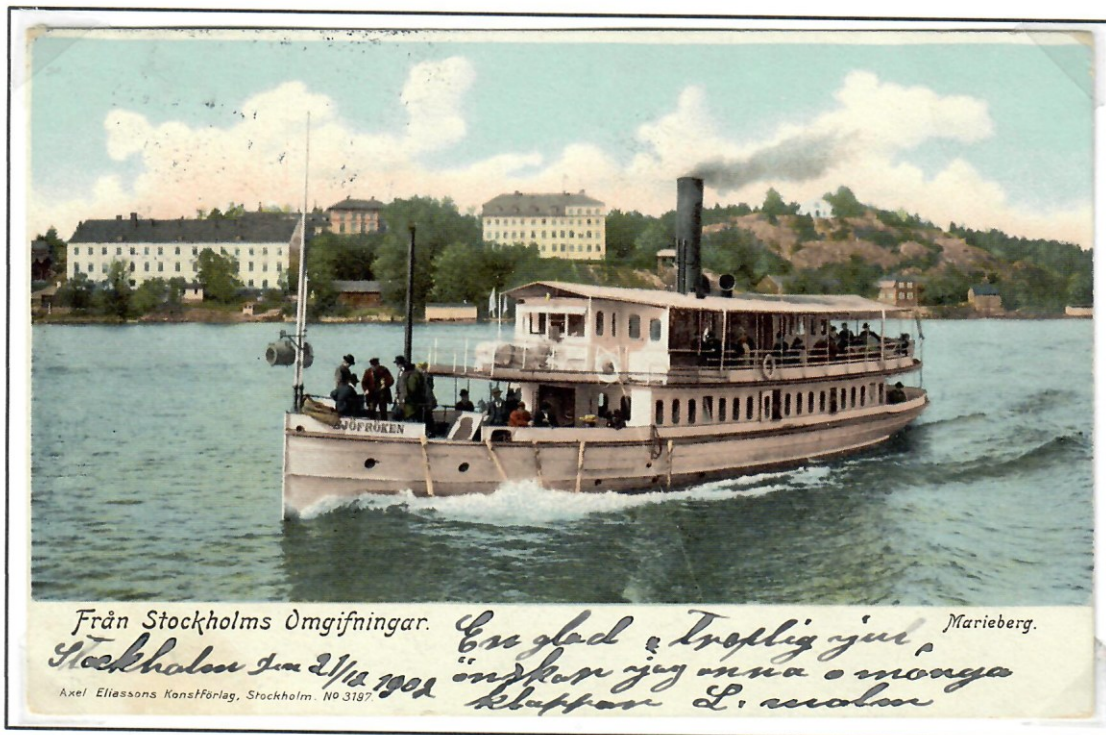
Most passenger boats with trips along the southern part of the lake started from Riddarholmen in Stockholm.
They also carried and handled post.



ÅBXP No 119 S/S Sirén



ÅBXP No 63 S/S Sjöfröken



S/S Sjöfröken (Mermaid) was a boat with many stops
Stockholm-Fittja 1876-1934.

Separator (later Alfa Laval) moved their foundry to the lake Tullingesjön
and managed to have the boats to turn there 1902-1903.

After that they even managed to make the train stop at Tullinge

(L. Bergman: *Person- och posttrafiken Stockholm-Vårby-Fittja-Tullinge*
1902-1903. Botkyrka hembydsgille 2023 and 2024)

Hembygdsfilatelisten 2026-2

Stockholm - Södertälje

013

Stockholm C

Railway station 1871 (classified listed building, 2025)
VSB ended here since 1871

Post.

Previous post-terminals: Stockholm Ban, Stockholm Klara

A small post office operated in the building:

STOCKHOLM CST/STOCKHOLM BAN CST/STOCKHOLM 1 CST

To avoid overload an extra service fee of 30 öre was introduced

(Kgl Gps Cirk 1940:29). For time code markings see

L Bergman: Tidskoderna i Stockholm Cst stämplor, *Hembygdsfilatelisten*, 2009 No 5.



Inlämningsbevis rörande en **assurerad eller rekommenderad försändelse.**
(Är värde ej angivet, avser detta bevis en rekommenderad försändelse.)
Förvara detta inlämningsbevis, till dess visshet vunnits, att försändelsen kommit adressaten tillhanda! Vid reklamation skall inlämningsbeviset företes.

Försändelseslag	Inlämningsnummer	Vikt för assurerad försändelse (i förekommande fall)	Erlagda postavgifter
Brev	291		50 öre
Adressat	Långbygatan		
Adressort	Liljekyrkan		
Assuransbelopp	100		
Särskilda anteckningar (såsom expr., mb etc.)			

(Vederbörande postfunk)

Obs.! Ersättning för en inrikes rekommenderad försändelse, i intet fall utgå med högre belopp än 36 kronor. I fråga om ersättning för försändelse till utlandet gäller Beträffande sättet och tiden för framställande av lysningar å postanstalterna.

Bl. 301. (Mars 33.)

Pv. tr. Sch.

Postage stamps: 10 öre (Sverige), 10 öre (Sverige).

Postmark: STOCKHOLM BAN 15.11.1915

Stockholm - Södertälje

014

Stockholm/Stockholm S/Stockholm Södra/Stockholms Södra/Södra station

Railway station 1860
Large goods-yard -1983
SL 1968



What is this?



Stockholm - Södertälje

015

Stadsgården-Hammarbyhamnen-Stockholm S Industrial line

In use partly 1925-1997
Also a possible connection to Saltsjöbanan
(Stockholm Saltsjöns Järnväg, SSnJ)

Åhlén & Holm used this line for sending parcels
and also had a subpostoffice
(Three postmarks STOCKHOLM 20Å, 1987-1989)

JÄRNVÄGSFRAKTSSEDEL (NOTIS) för PAKETGODS		Avsändningsstationens datumstämpel		Mottagningsstationens datumstämpel (ankomstdag)	
		SVERIGES STATSBANOR 22 SEP 1939 Stockholm A & H		SVERIGE - S. R. J. 23 SEP. 1939 MARIELUND	
Till <u> </u> Marielund <u> </u> station		Nr <u> </u>		Befordringsavgift (Betalas av avsändaren)	
Över <u> </u>				Kr. Öre	
Mottagare <u> </u> Fru Svea Ameln				Frakt	
Adress <u> </u>				Extra avgift.....	
Antal kolli	Godsbeskrivning	Bruttovikt kg.	Tariffklass	Summa kr. <u> </u>	
1	Manuf. och Korta varor	10		Plats för fraktmärken	
Avsändare ÅHLÉN & HOLM A.-B. Tel.: Begär endast Åhlén & Holm. Telegramadr.: Åhlénholm				1 kr 1 SVERIGES STATSBANOR Fraktmärke 1,00 Stockholm A & H	
Adress STOCKHOLM				10 öre 10 SVERIGES STATSBANOR Fraktmärke 0,10 Stockholm A & H	
De med feta linjer inramade delarna ifyllas av järnvägen. Utskrivning av fraktsedeln skall ske med s. k. kopia (anilin-)penna, med blå- <u>k</u> eller medelst skrivmaskin. Se tariffer och anvisningar & dubblettens baksida.				Vägt: <u> </u>	

Litt. **B.** Åtföljer godset till mottagningsstationen och behålles av järnvägen. **VÄND!**

Å&H history

1899 Insjön, Dalarna. Mail-order
1915 moved to Skanstull
1961-62 end of mail-order trade
1964 Åhléns City, Klarabergsgatan

Stockholm - Södertälje

016

Liljeholmen

Railway station 1860-1929

After that the line changed to pass over Årsta holmar.

Post office 1870-1931 (later Stockholm 9)

The State railways, SJ, built large workshops for repair of railway equipment



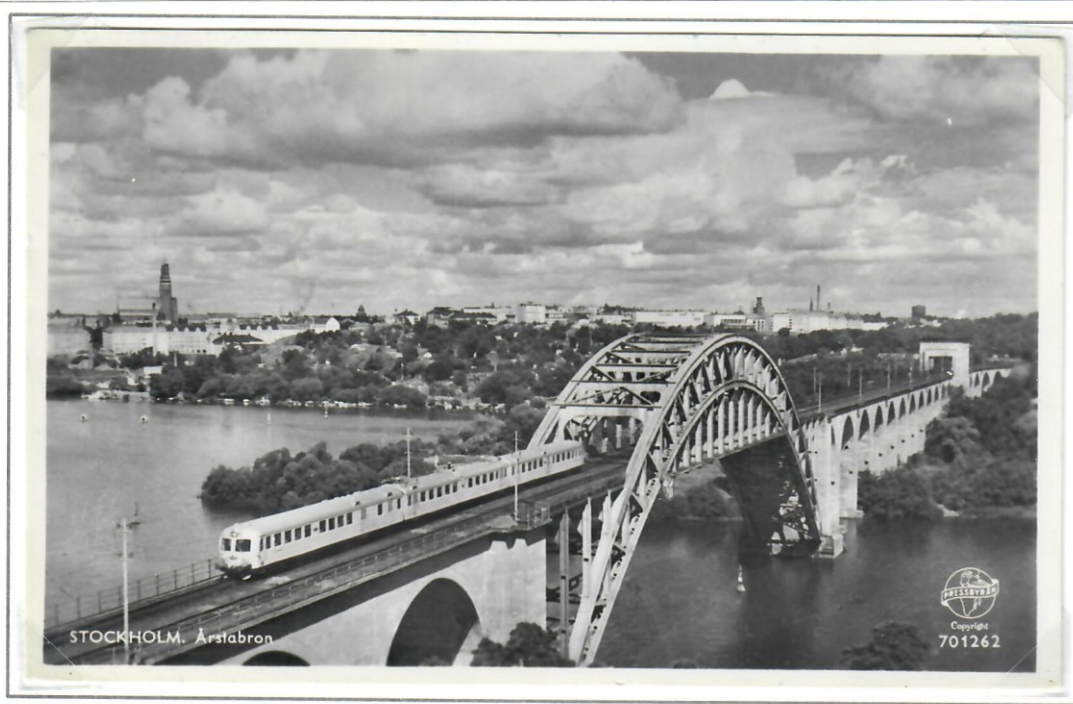
SJ parcel stamp
issued 1934



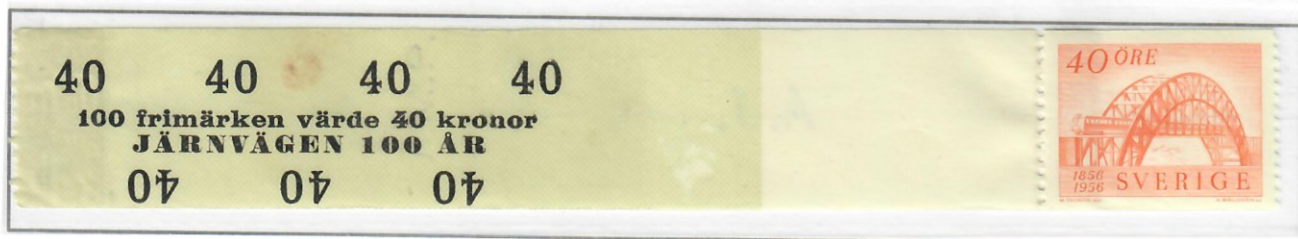
The first post offices between Stockholm and Södertälje were Liljeholmen (1870), Huddinge (1863) and Tumba (1863), but none of them received a post cancel until 1870, engraved by W A Barklund (Nst 10).

Årstabron

The line was changed from Liljeholmen (L:station 1860-1929) to pass on a bridge 1929 over the islands Årsta holmar. The old part is still in use and now classified a listed building 1986.



Postcard, 1952
Svenska Pressbyrån



1956



Årsta postterminal

Årstabergs station, 2000

After passing the bridge you can change to the line **Tvärbanan** (Ref.: T. Johansson & B. E. Peterson: *Tvärbanan*, 2003)

Stockholm - Södertälje

Älvsjö and SNJ

Elfsjö/Älfsjö/Älvsjö in Stockholm. Railway station 1879

Sub-post-office 1880

SNJ, Stockholm-Nynäs Järnväg 1901

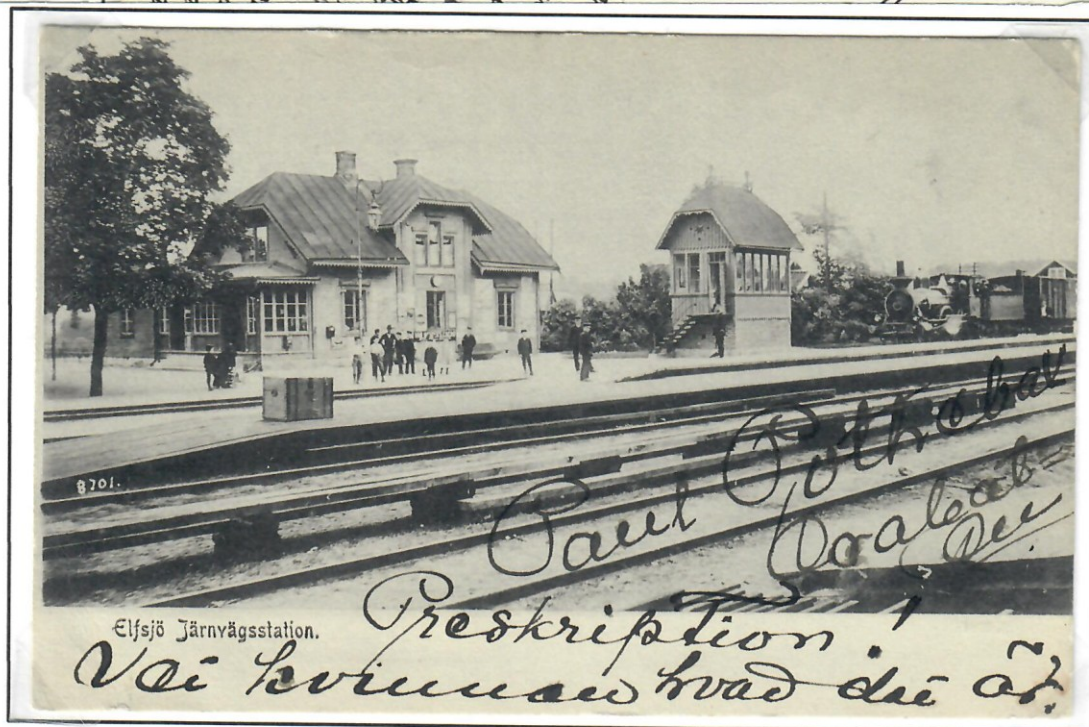
Älvsjö-Stockholm track along VSB

Several PKP, PLK (no. 248 and 354) and FKMB were in use 1901-68

Freight stamps were issued 1930.



Stockholm-Nynäs Järnväg	
1/2	2 klass
Enkel	
Stockholm C	Kr.
Stockholm S	1
Älvsjö	2
Fagersjö	3
Södertörns villastad	4
Forsen	5
Trångsund	6
Skogås	7
Drevviken	öre
Vega	5
Handen	10
Jordbro	20
Västerhaninge	30
Nedersta	40
Tungelsta	50
Hemfosa	60
Segersäng	70
Ösmo	80
Älgviken	90
Nynäsgränd	
Nynäshavsbad	
Nynäshamn	
Nynäshamn Å	
879	
Ser. 11	
Vänd!	



Proposed connection -- Nynäshamn to the main line

Another idea than Älvsjö to connect to WSB was Banslätt.
This is where Tullinge station is situated today .

8

— № 54. —

Kongl. Maj:ts Nådiga skrifvelse

till Deß Befallningshafwande i Stockholms län, angående fridlysning af jernwäg från Nynäs hamn till westra stambanan.

CARL &c. &c. Wår ynnest &c. I sammanhang med fastställande af plan för jernwägsanläggning från Nynäs hamn i Södertörn till westra stambanan wid Banslätt emellan Gudinge och Tumba stationer, hafwe Wi funnit godt förordna, att nämnde anläggning må åtnjuta lika skydd som, enligt 19 Kap. 11, 12 och 13 §§ af Strafflagen, tillkommer dylika af Staten utförda anläggningar; egande I att detta Wårt nådiga beslut behörigen fungöra. Wi befalle &c. Stockholms Slott den 13 September 1872.

Under Hans Maj:ts,
Min Allernådigste Konungs och Herres fränwaro:

OSCAR.

1872. Svensk № 54.
författnings-Samling.

Stockholm - Södertälje

020

Stuvsta



Railway stop 1918
New station 1986

Post: Stuvsta 1923-1964
Huddinge 2 1964-2002



The first building was paid by "Stufstabolaget" and presented to SJ.
Today it is owned by Huddinge municipality.

Svenska Pressbyrån, SP, sold newspapers in the kiosks at railway stations
and increased the selection to picture postcards often with local scenes.



Huddinge



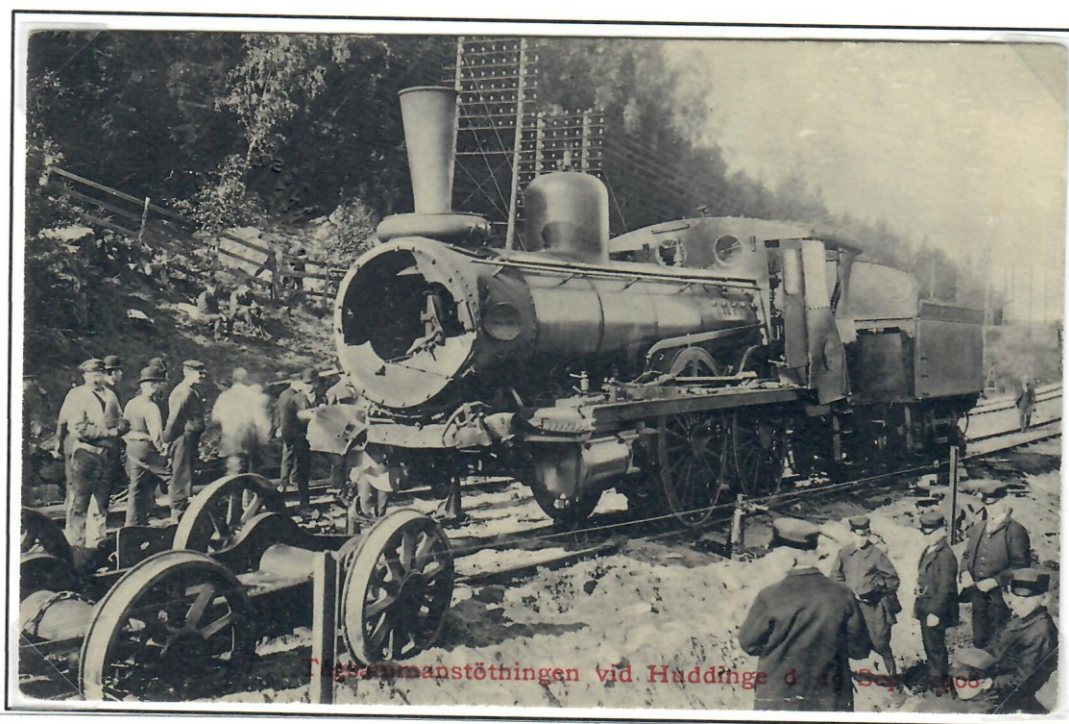
Railway station 1860 (one of three first)
In Huddinge municipality you have had six stops:
Stuvsta, Huddinge, Flemingsberg and
Trångsund, Skogås, Drevviken along the SNJ line.

The old main road Götha Landsväg also passed through Huddinge,
and so did the Mälars-boats with several stops - Vårby and other.



Huddinge was a subpostoffice to PKXP no 1 in the start 1863 and
exchanged post to PKXP No 4.

The HUDDINGE post received their stamp 1870
and was in use until 1899.



Picture postcards often show new incidents.
A collision 1908 between a fast and a late freight train
was a result of a misunderstanding, but no one died.
The line north of Huddinge was still a single track,
so you can not meet a train there.

(K Landgren: *Olyckshändelser och missöden vid Sveriges Järnvägar.*
Del II pp 92-98. 2015)

Flemingsberg

Flemingsberg in Huddinge is the latest stop between Stockholm and Södertälje and the only where you can change to a fast train. That train passes on a new line, **Grödingebanan** (1987), across the forests and a bridge (Igelstabron) to Södertälje.

Flemingsberg is a new regional center with a university and a hospital



1975



Sub postoffices

- HUDDINGE 3 (Visättra) 1967-1980
- HUDDINGE 1V (Visättra) 1980-1986
- HUDDINGE 3 (Visättra) 1986-2002
- HUDDINGE 4 (Grantorp) 1973-2002
- post i butik (Vivo Pulsen) 2002-

Flemingsberg

Before the railway you had to transport your post to **Kästa** torp (croft) owned by Flemingsbergs gård (estate).

Kästa is situated by the south road from Stockholm.

Instead of paying tax Kästa had to carry the post to Stockholm.

The address of the sender of the two letters was **Stockholm – Flemingsberg**

Flemingsbergs gård probably had a private bag for their post



Even though this letter is addressed "Söder Telje" which is southbound it was stamped in Stockholm 1855

Tullinge

Railway stop 1903
New station 1969

Post: Tullinge Station 1906-1939
Tullinge 1939-



WSB was originally built with a single track.
In Tullinge part of the ground was too weak for a new double track
so it was necessary to build a tunnel for a new line.

Today the old track is a part of Huddingevägen.
Separator (Alfa Laval) asked for a station, and that was approved.



The name TULLINGE STATION was changed to TULLINGE
after a proposition to coordinate the names of
post-, telegraph- and railway stations.



Tumba

Railway station 1860

Post office 1863

Tumba exchanged post with the railway postal compartement **PKXP No 4** and did not receive a cancel of their own until 1870 (Nst 10), as did Liljeholmen and Huddinge.



1876 – 1881 Klas Pontus Arnoldson was head of the united railway- and poststation. He also was one of the founders of "Svenska Freds- och Skiljedomsföreningen" 1883 and received the Nobel Peace Prize in 1908. The last part of the road Huddingevägen ends at Tumba station and is named after him: "K P Arnoldssons väg", 1984.



1968



1907



1983

Uttran

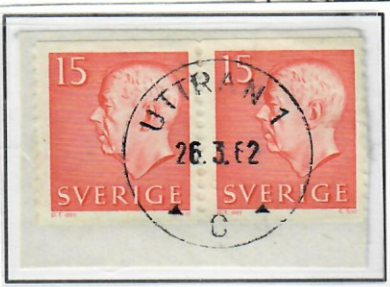
Railway stop/station
1908-1969

Post:

Uttran 1909-1958

Uttran 1 and 2 1958-1982

Uttran 1982-1994



Rönninge

Railway station /stop 1888-

Post:

Rönninge 1888-1968

Rönninge 2 1968-1997

Rönninge 1 1968-

Rönninge 2002-



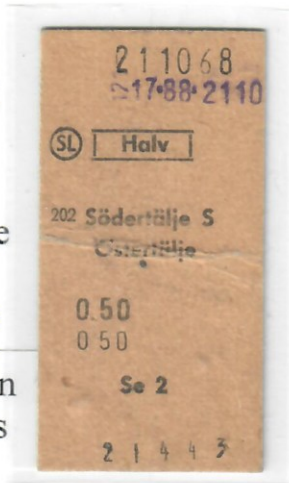
Igelsta/Östertälje

Railway

Igelsta stop, station 1879
 Östertälje new name 1921
 new place 2000

1968 was the price 50 öre
 for a half ticket
 Södertälje S – Östertälje

SL used the Edmondson
 ticket system a few years



Post

Igelsta 1916-1920
 Östertälje 1921-1963
 Södertälje 7 1964



It is impossible nowadays to send small parcels.
 1939 Arnold Andersson could send a 10 kg box.

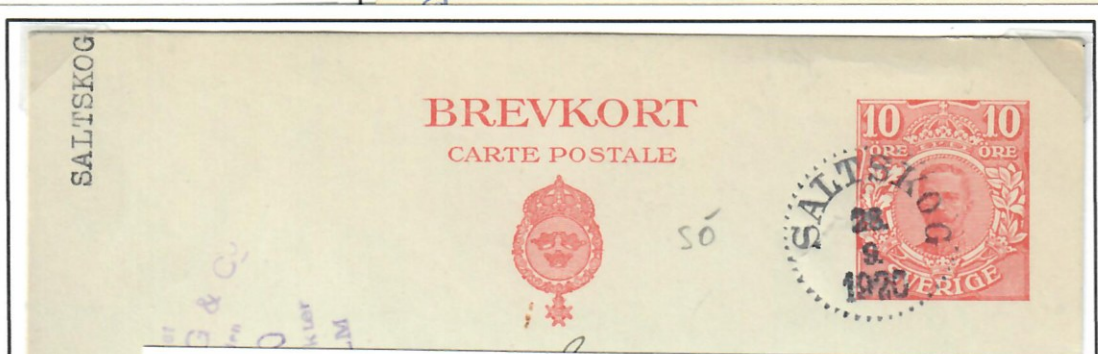
JÄRNVÄGSFRAKTSEDEL (NOTIS) för PAKETGODS		Avsändningsstationens datumstämpel SVERIGES STATSBANOR 28 JAN 1939 ÖSTERTÄLJE		Mottagningsstationens datumstämpel (ankomstdag) SVERIGE - H.A. 30 JAN 1939 BYHOLMA	
Till <u>Byholma</u> station		Nr _____		Befordringsavgift (Betalas av avsändaren)	
Över <u>Byholma</u>		Frakt 2.-		Kr. öre	
Mottagare <u>Huldina Jansson</u>		Extra avgift.....		Summa kr. _____	
Adress <u>Starkorp Rånge</u>		Plats för fraktmärken		SVERIGES STATSBANOR 2 kr 2 1939 ÖSTERTÄLJE 2,00 SAMTRAFIK	
Antal kolli	Godsbeskrivning	Bruttovikt kg.	Tariffklass	Vägt: _____	
1	<u>La Klidu</u>	10			
Avsändare <u>Arnold Andersson</u>					
Adress <u>Byggs</u>					
De med feta linjer inramade delarna ifyllas av järnvägen. Utskrivning av fraktsedeln skall ske med s. k. kopia (anlin-jpenna, med bläck eller medelst skrivmaskin. Se tariffer och anvisningar å dubblettens baksida.					
(S. J. form. nr 339 1930)		Litt. B. Åtföljer godset till mottagningsstationen och behålles av järnvägen.		VÄND!	

Södertelge Öfre/Saltskog/Södertälje Syd

Situation and changes in names and positions of railway stations in Södertälje district are complicated. The reason for that is that you must change trains to reach the town.

NSJ/NrSIJ
Norra Södermanlands Järnväg,
1895-1997, ends here

1930



SALTSKOG

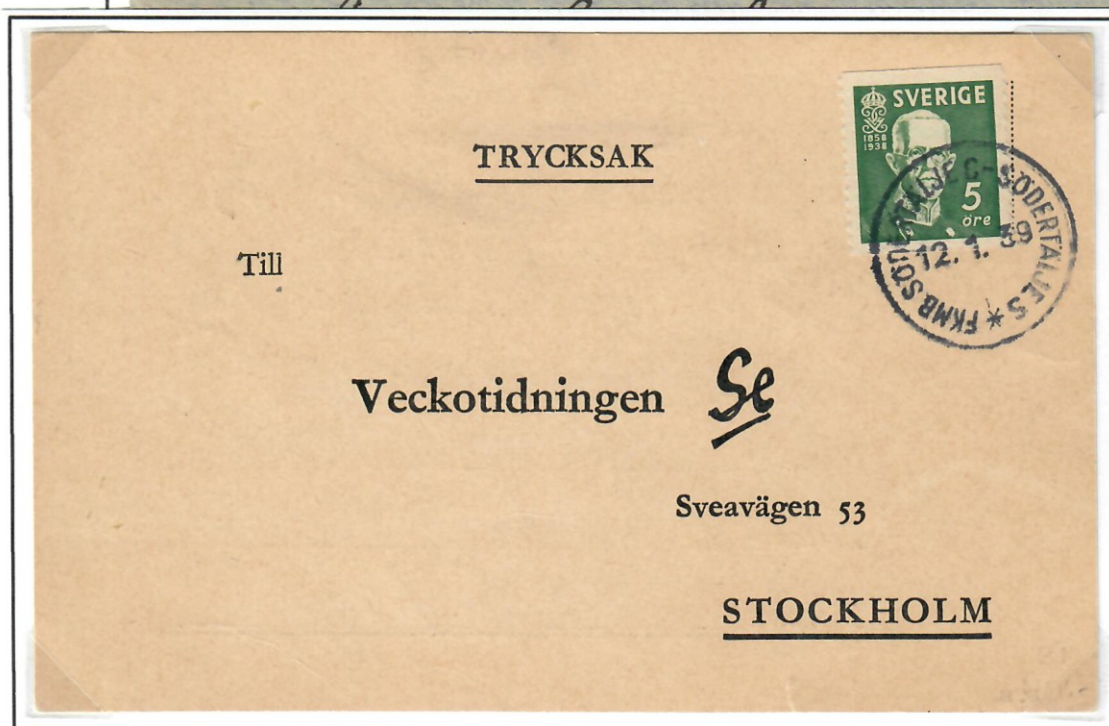
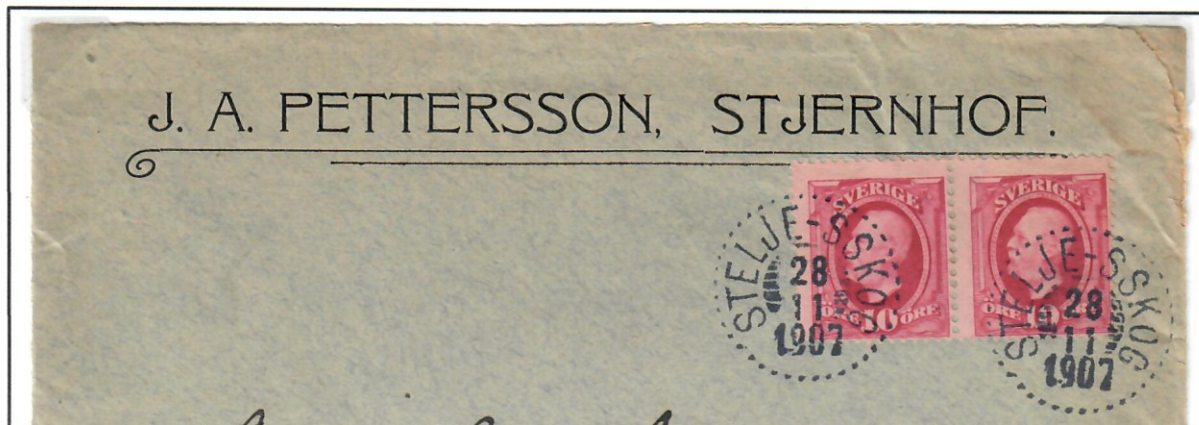
Eriksson Gustaf



Södertälje C↔S

Even though there is no stop you have a lot of post to sort.

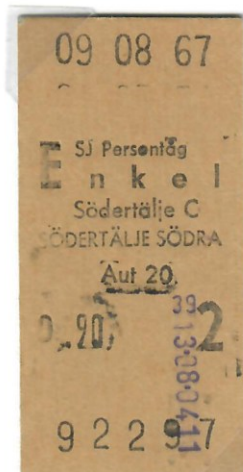
STELJE-SSKOG 1904-11



FKMB SÖDERTÄLJE C – SÖDERTÄLJE S
1926-35



FKMB SÖDERTÄLJE C – SÖDERTÄLJE S
1935-39



1967 was the price 90 öre

The ticket was the Edmondson standard, an invention from early 1840's. In Sweden in use 1866-1985

Lake Mälaren

It was common to address your letter to a boat stop
and also mention the passenger boat.

S/S Sirius, 1884-1951

Operated the line Stockholm (Riddarholmen) – Södertälje
1895-1924 (Södertälje Rederi AB).

During this period the Sirius' post expedition was ÅBXP No 22.



Kiholm was a stop just north of Södertälje.
The addressee Karin Bagge (1894-1972) stayed most of her life in Kiholm.

Södertelge/Södertelje/Södertälje

Railway station 1860
Complicated situation:
Train must change to reach VSB.
Industry lines.

Post office 1636



Official letter 1771

From: Handels-kammaren/Chamber of Commerce, Stockholm
To: Accis Rätten/Excise Court

Post transport along the road Göta Landsväg



South of Södertälje

SL, the regional public transportation, added four stops at old stations south of Södertälje.

Jerna/Järna	1861	post 1870
Mölnbo	1861	post 1870
Gnesta	1865	post 1863
Nyqvarn/Nykvarn	1895	post 1895

Only one railway mailservice had the very short distance Södertälje-Gnesta, PLK 370, 1906-1909.



TRYCKERIÄKTIEBOLAGET GRAFIA, NÄSSJÖ

Paketgods-fraktsedel
för gods belagt med efterkrav

40148

Beställningsstationens datum-stämpel (ankomstdag)
18. JAN. 1955
NYKVARN

Stockholm x Liljeholmen station
Nykvarn station

Herr Elis Malmqvist
Snickeriverkstad

Nr 179

Omexp-station:

Befordringsväg:

es i enlighet med	Aantal kolli	Kolli-slag	Godsbeskrivning	Verklig vikt (bruttovikt) Kilogram
		1	pkt	Järnvaror

Betalt 4.

